

СТРАТЕГИЯ УСТОЙЧИВОГО РАЗВИТИЯ ДИСНЕНСКОГО КРАЯ

Минск
«Юнипак»
2005

УДК [338.1+316.42] (476.5)
ББК 65.9 (4Бел)
С 83

Авторы-составители: О.А. Мороз, О.В. Сивограков, Д.В. Шевяков, В.В. Ермоленков

Стратегия устойчивого развития Дисненского края / авт.-сост. О.А. Мороз
С 83 [и др.]. – Мн.: Юнипак, 2005. – 64 с.: илл.
ISBN 985-6745-52-7

Над изданием работали:

Апанович Пётр Адамович, Бервячонок Сергей Владиславович, Касатая Тамара Александровна, Качан Александр Александрович, Карандей Александр Антонович, Клыго Владимир Николаевич, Левкович Владимир Михайлович, Мороз Ирина Чеславовна, Мороз Ольга Александровна, Павловская Галина Владимировна, Пашкович Владимир Петрович, Поляченко Светлана Михайловна, Ставский Сергей Павлович, Ставская Елена Сергеевна, Цибульская Ольга Владимировна, Чернявский Михаил Болеславович, Шикун Иван Митрофанович, Шимкович Раиса Александровна, Шевяков Дмитрий Викторович

В книге изложена Стратегия устойчивого развития (Местная повестка на XXI век) Дисненского края – территории Дисненского городского Совета и соседних сельских Советов (Заутьевского, Николаёвского, Перебродского и Язненского) Миорского района Витебской области. Издание обобщает материалы работы группы местных жителей, а также белорусских и зарубежных экспертов по анализу социально-экономико-экологической ситуации в Дисненском крае, выработке перспективного видения устойчивого развития местного сообщества, содержит направления и конкретные мероприятия по реализации целей Стратегии.

Книга содержит обширную информацию и иллюстрации о богатстве природы и истории Дисненщины, местах туризма и отдыха.

Издание может быть интересно специалистам местных исполнительных органов, депутатам, представителям общественных организаций, работающим в сфере развития местных сообществ; может быть использовано в качестве учебно-методического материала студентами, а также как туристический справочник.

УДК [338.1+316.42] (476.5)
ББК 65.9 (4Бел)

ISBN 985-6745-52-7

© Мороз О. А., Сивограков О. В.,
Шевяков Д. В., Ермоленков В. В.,
составление, 2005
© Оформление. ЗАО «Юнипак», 2005

Оглавление

Приветственное слово Председателя Городского Совета и Горисполкома Дисны Мороз Ольги Александровны	4
Предисловие	6
Введение	8
1. История создания Стратегии устойчивого развития Дисненского края	10
2. Принципы устойчивого развития	12
3. Стратегические цели	13
4. Организация процесса Местной Повестки-21 в Дисненском крае	15
5. Характеристика Дисненского края	16
5.1. Общие сведения	16
5.2. Географическое положение	16
5.3. Площадь	17
5.4. Климат	18
5.5. Население	18
5.6. Промышленность, сельское хозяйство, сфера услуг, инфраструктура	18
5.7. Общественные организации	19
6. История Дисненского края	20
6.1. От древних поселений до сегодняшнего дня	20
6.2. Памятники	21
6.3. Народные традиции	22
6.4. Праздники	23
6.5. Краеведческие музеи	23
7. Природное богатство Дисненского края	24
7.1. Реки, озера, криницы, болота	24
7.2. Леса, растительный мир	24
7.3. Животный мир	26
8. Проблемы и перспективы развития	27
8.1. Результаты анкетирования населения	27
8.2. Результаты SWOT-анализа	30
8.3. Проблематика Дисненского края: экология, общество, экономика	31
8.4. Перспективы и приоритеты развития	31
9. Туризм – приоритет Стратегии устойчивого развития Дисненского края (Проект Концепции программы развития туризма в Дисненском крае)	33
10. Другие важные компоненты Стратегии	37
10.1. Минимизация воздействия отходов на окружающую среду	37
10.2. Энергосбережение и водоснабжение	39
10.3. Содействие росту социальной активности населения	41
10.4. Развитие предпринимательства	42
10.5. Формирование жилой среды в соответствии с принципами устойчивого развития	42
11. Планирование деятельности. Распределение задач	44
11.1. Перечень задач	44
11.2. Направления работы, пути, шаги	46
12. Оценка деятельности	48
Заключение	49
Принятые сокращения	50
Приложения	51
Summary (Резюме на английском языке)	61



Каждый человек на земле, чем бы он ни занимался, играет главную роль в истории мира. И обычно даже не знает об этом.

Пауло Коэльо

**Приветственное слово
Председателя Городского Совета и Горисполкома Дисны
Мороз Ольги Александровны**

На конкурсе нищенок я заняла бы призовое место.

Постоянно приходится просить. Для решения городских проблем, в поисках инвесторов, городов-побратимов, состоятельных земляков я (председатель Горсовета) шла на участие в различных семинарах, встречах с эмигрантами, рассказывала о своем городе на страницах газет.

Кто ищет, тот всегда найдет.

Однажды судьба сжалилась и вывела нас на дорогу в XXI век. На одном из собраний мне попала на глаза книга соседнего слушателя. На ней была ошеломляющая надпись «Повестка дня на XXI век». Я как чиновник знала, что существует повестка дня собрания, заседания, сессии, НО повестка дня на целый век?!

Заметив мое пристальное внимание, владелец предложил мне ознакомиться с этим сокровищем. Полистав, я поняла, что нашла клад, и, окунувшись с головой в чтение, стала незамедлительно списывать, делать пометки, конспектировать. Увидев мою заинтересованность, владелец этого «богатства» дал мне свою визитку. Это был менеджер Проекта ПРООН по устойчивому развитию в Республике Беларусь Сивограков Олег Владимирович.

С тех пор жизнь моя и моего города начала новый отсчет. Я узнала, что есть неограниченные возможности для реализации идей по возрождению города. Но средства для реализации могут быть предоставлены только сообществу людей, готовому использовать их во благо живущему и будущим поколениям, сообществу, живущему по принципам Устойчивого Развития: **не навреди, не укради... ни у себя, ни у будущих поколений.**

Олег Владимирович показал, как устойчиво развивается Эстония, что в этом направлении делают белорусские министерства. И мы подали заявку на конкурс для участия в проекте по местному устойчивому развитию, который осуществлялся Бюро ПРООН по странам Восточной Европы и СНГ (Братислава). Для участия в проекте нужен был населённый пункт с численностью не менее

10 000 человек. И тут Дисну поддержали мои коллеги из соседних сельских Советов, поверив мне и дав согласие на участие.

Группа местных активистов обучалась в Литве и Польше, белорусские и зарубежные эксперты приезжали в Дисну, и теперь Стратегия для Дисны и ее окрестностей написана.

После утверждения «Национальной стратегии устойчивого развития Республики Беларусь на период до 2020 года» Минск и Дисненский край первыми в Беларуси разработали местные стратегии устойчивого развития. Первая пробная Местная повестка на 21-й век была осуществлена в Турове в 1999 г., и как звучал Туров! Президент огласил в Турове программу развития малых городов.

У нас есть будущее!

В Дисненском крае чистая природа, искренние и ответственные люди. Детей воспитывать надо в таких городах, как Дисна. Они вырастут здоровыми и отзывчивыми, любящими родителей и Родину!

Учиться никогда не поздно. Устойчивому развитию я начала учиться с 2002 года. Вы можете начать обучение прямо сейчас. Наш телефон 8-02152-27232, сайт – www.disna.nm.ru, электронный адрес – Disna@tut.by.

Предисловие

«Стратегия устойчивого развития Дисненского края» (Местная Повестка на 21-й век) разработана в рамках сотрудничества с проектом Программы Развития ООН «Устойчивое развитие на местном уровне» (“Localizing Sustainable Development”), реализованного Бюро ПРООН по странам Восточной Европы и СНГ (Братислава) в 2004 – 2005 годах (менеджеры проекта – Марта Мартиш и Лина Янкаускене, координаторы от Офиса ПРООН в Беларуси – Карин Брюсе и Валентина Стальго, национальный координатор Олег Сивограков). На этапе инициирования процесса Местной повестки в Дисненском крае активную организационную, обучающую и информационно-методическую поддержку данной работе оказал проект ПРООН «Разработка и реализация Национальной стратегии устойчивого развития Беларуси на период до 2020 года».

Структура «Стратегии устойчивого развития Дисненского края» (далее – Стратегии) представлена следующими разделами, отражающими основные положения теории и практики стратегического планирования:

- принципы устойчивого развития;
- анализ состояния и перспектив;
- стратегические цели;
- направления и приоритеты;
- этапы реализации целей;
- мероприятия.

«Стратегия устойчивого развития Дисненского края» разработана на основе положений и с учетом рекомендаций Национальной стратегии устойчивого социально-экономического развития Республики Беларусь на период до 2020 г., одобренной Президиумом Совета Министров Республики Беларусь (протокол № 25 от 22 июня 2004 г.).

При разработке Стратегии учтены:

- особенности социальных, экономических, экологических и институциональных процессов в Республике Беларусь и Дисненском крае;
- имеющиеся разработки ПРООН;
- опыт разработки и реализации Местных Повесток-21 в мире;
- опыт проекта ПРООН по разработке Национальной стратегии устойчивого развития Беларуси на период до 2020 года;
- новейшие достижения научной мысли;

- материалы Всемирной конференции по окружающей среде и развитию (Рио-де-Жанейро, 1992 г.) и Всемирного саммита по устойчивому развитию (Йоханнесбург, 2002 г.);
- законодательство Республики Беларусь.

Стратегия устойчивого развития Дисненского края разработана коллективом авторов – членов Группы местных действий, объединившей представителей местной власти, общественных организаций, бизнеса, образования, журналистов, других активных людей региона (список членов Группы местных действий см. в прил. 1). Само по себе участие в процессе создания Стратегии явилось стимулом активизации общественности на местном уровне.

При подготовке Стратегии использованы данные из книги «Память. Миорский район» и брошюры «Устойчивое развитие на местном уровне и Местная повестка на 21-й век в нашей жизни – примеры, идеи, опыт» (ОО «Экопроект», Минск, 2003).

Консультационно-методическое сопровождение разработки Стратегии осуществлялось группой экспертов, в составе которой работали: Ахто Оя (Ahto Oja) (Эстония), Уршуля Будзих-Шукала (Urszula Budzih-Szukala) (Польша), Олег Сивограков и Виктор Ермоленков (Беларусь).

Введение

Первым шагом, предпринятым ООН в направлении преодоления глобальных проблем человечества, стала проведенная в 1972 году в Стокгольме «Конференция по человеческому измерению». Социально-экономическая модель, по которой развивались страны мира, была признана неприемлемой, ставящей под угрозу само существование жизни на Земле.

В 1992 году ООН отметила 20-летие Стокгольмской конференции проведением Международной конференции по окружающей среде и развитию в Рио-де-Жанейро, где была принята программа устойчивого развития – «Повестка на 21-й век».

Устойчивое развитие (УР) – это такое развитие, при котором удовлетворение нужд нынешнего поколения происходит без ущемления возможностей будущих поколений удовлетворять свои потребности.

Промежуточное подведение итогов данной глобальной перестройки состоялось на Всемирном Саммите «Рио+10» в 2002 году в Южно-Африканской Республике (Йоханнесбург), где было отмечено, что мировое сообщество продолжает двигаться по сценарию неустойчивого развития.

Наши практические, влияющие на каждодневную жизнь решения рождаются гораздо ближе к нам, чем в Бразилии или Южной Африке. Они рождаются дома, на работе, в школе, в группе людей, имеющих общие интересы, – в объединении, в местном Совете. Если такие планы находятся в равновесии с окружающей средой, обсуждены и приняты, – это и есть наша программа устойчивого развития для своего села, города, района, школы, называемая «Местной Повесткой-21».

На основе ряда проектов устойчивого развития на местном уровне, проведенных в Центральной Европе и Прибалтике, ПРООН выработала методику по подготовке и реализации местных стратегий устойчивого развития. Эта методика применена при работе над Стратегией.

Для чего нам нужна Стратегия?

Повестка дня на 21-й век – это глобальный план действий по достижению устойчивого развития. В нем содержится анализ и оценка сложившейся ситуации, обозначаются проблемы, определяются сроки, пути и средства их решения.

Следует иметь в виду, что каждый район, город, территория уникальны в своем роде. Следовательно, каждое местное сообщество заинтересовано в отражении специфических условий и интересов в глобальных планах по достижению устойчивого развития. Для этого и создаются Местные Повестки-21 – более детальные и ориентированные на решение местных проблем стратегии устойчивого развития.

Иными словами, Местная Повестка-21 – это средство определения тех действий на местном уровне, которые могут как способствовать улучшению состояния окружающей среды и социально-экономическому развитию одновременно, так и воплотить эти планы в жизнь для достижения экономической эффективности, социальной справедливости и экологической безопасности.

Выбранный путь жители должны пройти вместе с местной властью, осознавая, что МП-21 – это не просто очередной замысел властей для решения собственных проблем, а общее дело, необходимое всем и каждому, и чтобы все заинтересованные люди могли участвовать в нем.

Уникальность данной разработки состоит в том, что процесс составления и реализации МП-21 объединил усилия местного самоуправления пяти Советов Миорского района Витебской области – Дисненского, Заутьевского, Николаёвского, Перебродского и Язненского. Данная Стратегия утверждена решениями сессий или исполкомов каждого из участвующих Советов депутатов в части, касающейся их территории (сессией Дисненского городского Совета депутатов от 22.06.2005 г. № 10-2, сессией Заутьевского сельского Совета депутатов от 30.06.05 г. № 10-2, исполкомом Николаёвского сельского Совета депутатов от 26.07.05 г. № 52, сессией Перебродского сельского Совета депутатов от 30.06.05 г. № 10-3, сессией Язненского сельского Совета депутатов от 30.06.05 г. № 10-2).



Город Дисна с высоты птичьего полета

1. История создания Стратегии устойчивого развития Дисненского края

«Первое свидание» с Устойчивым Развитием

Март 2002 г. – знакомство с «Повесткой на 21-й век», встреча с менеджером совместного проекта ПРООН и Правительства Республики Беларусь «Разработка и реализация Национальной стратегии устойчивого развития Беларуси на период до 2020 года» Олегом Сивограковым.

Август 2002 г. – поездка в Эстонию на остров Сааремаа для изучения опыта Эстонии в разработке и реализации местных стратегий устойчивого развития.

«Любовь с первого взгляда»

Март 2004 г. – экскурсия в Туров для ознакомления с первым в Беларуси опытом разработки Местной повестки - 21.

Сентябрь 2004 г. – участие в фестивале «Зов Полесья» в Копаткевичах, в рамках которого состоялся круглый стол по проблемам разработки Местных повесток - 21 в Беларуси.

«Предложение о замужестве»

Апрель 2004 г. – начинается сотрудничество Дисненского края с проектом ПРООН «Устойчивое развитие на местном уровне», реализованного Бюро ПРООН по странам Восточной Европы и СНГ (Братислава).

«Свадьба»

Июль 2004 г. – обучающая поездка группы жителей Дисненского края в Литву и Польшу для изучения опыта этих стран в области устойчивого развития на местном уровне.



Обучающая поездка в Эстонию с участием представителей Министерства экономики и Министерства природных ресурсов и охраны окружающей среды Республики Беларусь



Делегация из Беларуси в образовательном центре г. Бириштонас, Литва

Октябрь 2004 г. – проведен опрос жителей города по вопросам перспективного развития Дисны и окрестностей.

Ноябрь 2004 г. – тренинг в Дисне с участием экспертов, во время которого наряду с оценкой потенциала Дисненского края были организованы семинарские занятия, круглый стол с участием общественности, проведен SWOT-анализ, а также создана Группа местных действий Дисненского края по разработке и реализации Местной повестки-21.

Апрель 2005 г. – семинар-тренинг для Группы местных действий Дисненского края в Олыштыне (Польша).



Семинар-тренинг в г. Олыштын, Польша

«Первые дети»

Апрель – май 2005 г. – работа Группы местных действий над первым вариантом Местной Повестки-21, визиты экспертов из Минска, разработка сайта www.disna.nm.ru.

Июнь – июль 2005 г. – утверждение и подготовка к публикации «Стратегии устойчивого развития Дисненского края», обобщающей собранный материал, идеи, планы; разработка первых туристических маршрутов, начало информационной работы по привлечению туристов в Дисненский край.

«А что дальше?» – Совет да любовь

2005 – 2020 годы – Группа местных действий Дисненского края полна решимости осуществить задуманное. Поход в направлении устойчивого развития продолжается.



Группа местных действий Дисненского края вместе с экспертами

2. Принципы устойчивого развития

Принимая решение разработать и реализовать Стратегию устойчивого развития Дисненского края, мы, жители Дисны и окрестностей,

- понимая сложности социально-экономического положения своей территории,
- осознавая необходимость сохранения и развития природного, культурного и исторического потенциала нашего заповедного края,
- желая внести свой вклад в возрождение Дисненского края и решение глобальных проблем человечества,
- опираясь на имеющийся национальный и международный опыт разработки и реализации Местных повесток на 21-й век,
- руководствуясь действующим законодательством Республики Беларусь, принимаем следующие принципы устойчивого развития в качестве основ нашей деятельности по реализации настоящей Стратегии:

- принцип ценности культурного разнообразия и сохранения местной уникальной культуры и традиций;
- принцип удовлетворения основных человеческих потребностей (пища, жилье, базовое здравоохранение, образование, инфраструктура и т.д.);
- принцип ценности природного (экологического) разнообразия;
- принцип сохранения окружающей среды для будущих поколений;
- принцип сбалансированного развития глобальной и местных эколого-социально-экономических систем;
- принцип замещения (процессы, изделия и компоненты, представляющие угрозу, должны быть изменены или заменены менее опасными эквивалентами);
- принцип социального равенства (баланс между старыми и молодыми, женщинами и мужчинами, опытными и начинающими);
- принцип вовлечения людей в процесс принятия решений на всех уровнях;
- принцип предосторожности (если запланированные действия могут представлять возможную угрозу для окружающей среды или человека, такие действия должны быть отменены);
- принцип «Загрязнитель платит» (частные лица и организации, которые загрязняют окружающую среду, обязаны возместить ущерб за весь период существования негативных экологических последствий выпуска продукции или оказания услуг);
- принцип предотвращения (загрязнение окружающей среды и другие нежелательные эффекты должны предупреждаться, а не ликвидироваться после их наступления).

Следование принципам устойчивого развития может встретить оппозицию у сторонников быстрой выгоды, но постоянный и систематический учет этих принципов в долгосрочном стратегическом планировании приведет к эффективному управлению и достижению поставленных целей.

«Мыслить глобально — действовать локально!» — призывают сторонники устойчивого развития во всем мире. Мы присоединяемся к этому движению!

3. Стратегические цели

Переход к устойчивому развитию – это процесс, требующий целенаправленной, осознанной деятельности всего человечества. Поэтому устойчивое развитие нашей страны может рассматриваться как элемент УР мирового сообщества, а национальные цели — как реализация общечеловеческих целей и направлений развития (изложенных в «Повестке дня на 21-й век», «Декларации тысячелетия», Йоханнесбургской декларации по устойчивому развитию и других документах ООН) в конкретных условиях Беларуси.

«Стратегическая цель устойчивого развития Республики Беларусь определяется как динамичное повышение уровня благосостояния, обогащение культуры, нравственности народа на основе интеллектуально-инновационного развития экономической, социальной и духовной сфер, сохранение окружающей среды для нынешних и будущих поколений» (НСУР-2020, с. 31).

Стратегическая цель устойчивого развития Дисненского края – повышение качества жизни жителей, сохранение природной среды и культурного наследия.

Задачи, решение которых будет способствовать достижению данной стратегической цели:

- обеспечение здоровой среды, в которой деятельность человека оказывает возможно меньшее негативное влияние на населенные пункты и окружающую природу;
- сохранение и обогащение разнообразия видов живой природы и ландшафтов;
- бережливое использование природных ресурсов;
- создание жителям и гостям региона условий для отдыха;
- распространение среди жителей знаний об окружающей природе;
- воспитание гуманности и понимания красоты и любви к своему краю и стране.

Реализуя МП-21, мы будем стремиться к достижению устойчивого сообщества, то есть такого, для которого характерны:

- эффективное использование ресурсов, минимизация отходов, внедрение замкнутых малоотходных либо безотходных циклов производства;
- поддержание и восстановление естественных возможностей экологических систем для поглощения загрязняющих веществ;
- удовлетворение местных потребностей во многом за счет использования местных ресурсов;
- равный доступ всех жителей к экологически качественным продуктам питания, чистой питьевой воде и обеспечение жильем и топливом по доступным ценам;
- возможность каждому жителю найти достойную работу и получить достойную оплату своего труда;
- жизнь без страха, без боязни стать жертвой насилия или преследования по причине принадлежности к определенным религиозным, расовым, сексуальным, возрастным группам;

- доступ каждого жителя к овладению навыками, знаниями и информацией;
- равные возможности представителей всех секторов общества для участия в процессе принятия решений по местным проблемам;
- высокая общественная оценка, широкое использование и поощрение добровольного участия в решении местных проблем;
- возможности для полноценного отдыха и насыщенной культурной жизни каждого жителя;
- гармоничное сочетание внешней красоты и практичности использования всех участков и объектов жилой среды, особо бережное отношение к разнообразию ландшафтов и местных достопримечательностей;
- осуществление любого действия на местном уровне с учетом его значимости в глобальном контексте.

Поскольку важной целью МП-21 является изменение человеческого отношения и привычек поведения людей, то активное участие местных жителей в мероприятиях обретает первоочередную важность. Пассивного согласия с выдвинутыми идеями недостаточно. Кроме того, целесообразно объединить местные инициативы с исследованиями специалистов.



На реке Дисна высокая вода

4. Организация процесса Местной Повестки-21 в Дисненском крае

С учетом рекомендаций экспертов организация процесса Местной Повестки-21 в Дисненском крае построена по следующей схеме:



В соответствии с данной схемой работа началась с максимально широкого по охвату сбора информации о Дисненском крае. Для этого использовались имеющиеся статистические данные, материалы книг и справочников, сведения, собранные местными краеведами, информация местных жителей о достопримечательностях отдельных мест нашего края. Как оказалось, многие из нас даже сами не знали о многих интересных природных и исторических объектах, редких представителях растительного и животного мира, растущих и живущих с нами по соседству.

5. Характеристика Дисненского края

5.1. Общие сведения*

Дисненский край – это территория пяти Советов Миорского района Витебской области – Дисненского, Заутьевского, Николаёвского, Перебродского и Язненского, объединённых географически и исторически.

Дисна – старинный город, расположен на слиянии двух рек – Дисны и Западной Двины. Соединен этими водными артериями с Литвой, Россией, Латвией, Балтийским морем.

Язно – прекрасный уголок Витебщины с тихими зеркальными озерами, быстрыми речушками и животворными родниками. Березовые рощи и дубовые боры, древние курганы и таинственные валуны поведают свои тайны.

Заутье – прозрачные реки, замечательная рыбалка, грибной лес с ягодными полянами, прекрасные места отдыха на Ауте, Дисне и Западной Двине.

Николаёво – здесь делают погоду для всей Беларуси. Заказник Ельня, болото Мох, неповторимые пейзажи, экстремальные условия отдыха, глубокие озера, непроходимые топи и места, где не ступала нога человека.

Перебродье – местечко, расположенное вдали от Дисны, но имеющее общие корни с историей Дисненского края. Обладало Магдебургским правом, входило в состав Дисненского уезда, имеет сохранившиеся остатки старинных усадеб. Самые глубокие озера и холмистая местность привлекают рыбаков и отдыхающих. Через территорию сельского Совета проходит автомобильная трасса Браслав–Полоцк.

Кроме того, большое количество маленьких сел и хуторов Дисненского края – это наша общая история, памятные места, неповторимые пейзажи и колорит национальных традиций, нетронутые уголки природы, чистые озера и реки, прекрасные места для уединенного отдыха, экологически наиболее чистые уголки Беларуси.

5.2. Географическое положение

Дисненский край находится на северо-западе Беларуси.

Город Дисна назван по названию реки, берущей свое начало из озера Диснай в Литве и протекающей по Дисненской низине в Браславском, Поставском, Шарковщинском и Миорском районах. В составе Миорского района граничит с Полоцким районом на востоке и Верхнедвинским районом на севере по реке Западная Двина.

* См. также прил. 2.



Язно – местечко на юго-востоке Миорского района, центр сельского Совета. Территория Совета граничит с Глубокским и Полоцким районами.

Заутье – центр сельского Совета на севере района, граничит с Полоцким и по Западной Двине с Верхнедвинским районами.

Николаёво – центр сельского Совета на юго-востоке района. Граничит с Глубокским и Шарковщинским районами.

Перебродье – центр сельского Совета на западе района. Граничит с Браславским районом.

ДИСНЕНСКИЙ КРАЙ

5.3. Площадь

Земли Дисненского края (на 01.01.2005 г.)

Таблица

Административная единица	Земельная площадь, га
Дисненский горсовет	575
Заутьевский с/с	15 195
Николаёвский с/с	7 850
Перебродский с/с	18 980
Язненский с/с	18 700
ВСЕГО	61 300

5.4. Климат

Средняя температура января -7,3°C, июля +17,8°C. Осадков выпадает 554 мм за год. Безморозный период с 12-13 мая до 27-30 сентября, вегетационный период 186 дней. Максимальное промерзание почвы 50-55 см.

5.5. Население

*Население Дисненского края
(на 01.01.2005 г.)*

Таблица

Административная единица	Население, чел.
Дисненский горсовет	2 600
Заутьевский с/с	2 012
Николаёвский с/с	1471
Перебродский с/с	1836
Язненский с/с	2257
ВСЕГО	10 176

*Динамика численности населения
в сельских Советах Дисненского края
(человек, на 01.06.2005 г.)*

Таблица

Совет (название центра)	Родилось			Умерло			Прописалось			Выписалось		
	2003	2004	2005	2003	2004	2005	2003	2004	2005	2003	2004	2005
Дисна	15	15	4	50	32	22	248	129	59	129	181	46
Заутье	16	12	8	78	44	19	-	-	-	-	-	-
Николаёво	6	10	1	23	33	19	26	75	19	40	88	25
Перебродье	17	9	4	57	52	19	40	49	15	68	78	18
Язно	16	10	7	57	54	28	-	-	-	-	-	-
Всего	70	56	24	265	215	107	314	253	93	237	347	89

5.6. Промышленность, сельское хозяйство, сфера услуг, инфраструктура

Промышленность края представлена нефтеперекачивающим предприятием ЛПДС «Дисна», лесхозом, консервным заводом, филиалом швейного промышленного предприятия «Витебчанка», комбинатом строительных материалов, комбинатом бытового обслуживания, ЖКХ, Язненским предприятием мелиорации.

Малый бизнес развит недостаточно. В Дисне работает частный «Автосервис - Дисна», четыре предпринимателя торгуют в собственных торговых точках, три на рынке, работает предприниматель-переводчик. В каждом сельском Совете есть предприниматели, занимающиеся торговлей. В Перебродье круглый год принимают гостей частная турбаза «Актам», расположенная в живописном месте на берегу озера, и санаторий «Росинка», в котором оздоравливаются дети из Чернобыльской зоны.

На территории Дисненского края работают семь сельскохозяйственных предприятий (СПК), Агросервис, семь фермеров, частное предприятие арендует озеро.

Сфера здравоохранения представлена больницами в Дисне и Язно, поликлиникой в Дисне и Язно, восьмью фельдшерско-акушерскими пунктами, одной аптекой и двумя аптечными киосками.

В Дисненском крае работает 14 школ, 9 детских садов, 6 домов культуры, музыкальная школа, спортивный клуб.

Одна из актуальных проблем малых городов и сельских населенных пунктов – критически низкий уровень развития инженерной инфраструктуры.

Так, в Дисне услугами водопровода, канализации, центрального отопления обеспечено не более 40% жилого фонда. Коммунальное хозяйство имеет крайне низкий уровень развития:

- не налажен раздельный сбор и вывоз мусора, хотя полигоны оборудованы в каждом Совете;
- устарели и изношены очистные сооружения и другие инженерно-технические системы, основная часть которых построена в 1970-80 годы;
- неудовлетворительно состояние дорожных покрытий (асфальтированные дороги составляют менее 50%), отсутствуют средства на содержание и ремонт улиц.

Газификация осуществляется из емкостей 3 м³ в месяц на одного человека и путем продажи в баллонах – 10 баллонов в год на семью.

Транспортная система края представлена автобусным сообщением по трассе Витебск–Полоцк–Дисна–Миоры–Браслав. Хорошие шоссейные дороги ведут в Глубокое, Шарковщину, паромная переправа соединяет Дисну с Верхнедвинским районом.

Во всех населенных пунктах Дисненского края отсутствуют планы застройки, что негативным образом сказывается на их развитии.

5.7. Общественные организации

Общественные организации Дисненского края представлены Дисненским городским дамским клубом, Клубом ветеранов войны и труда, Советом женщин, Обществом инвалидов, уличными комитетами.

В Дисненском крае действуют восемь религиозных общин четырех христианских конфессий.



Воскресенская церковь в Дисне

6. История Дисненского края

6.1. От древних поселений до сегодняшнего дня

Первые поселения в здешних местах появились более десяти тысяч лет назад, когда отступил ледник. Расселение племен шло по рекам Дисна, Аута, а также по берегам Перебродских озер. Благодаря археологическим раскопкам известно о существовании поселений около Дисны и местечек Перебродье, Мазурино, Язно. На данной территории жили балтские племена. Их культура получила название днепро-двинской, она выявлена на городищах под д. Язно, д. Прудники (Заутьевский с/с). В 1956 г. на высоком берегу реки Ауты выявлено городище, возникшее в VIII в. до н.э. Появление в Дисненском крае славян (кривичей) началось в VII–VIII в. Одно из самых ранних поселений славян найдено возле деревни Кухтинцы Заутьевского сельсовета.

Город Дисна основан в XI в. кривичами на месте древнего поселения и известен как крепость Копец-городок, которая охраняла Полоцкое княжество.

В XIV–XVIII в. на острове в месте слияния рек Дисна и Западная Двина существовал Дисненский замок. Он играл роль форпоста Полоцка, контролировал движение по реке и подступы к столице Полоцкой земли. В хрониках Ливонского ордена (около 1374 г.) упоминается расположенный на этом месте «Новый замок русских», отмечен замковый мост, который связывал замок с берегом. Остров занимал площадь в 5 га.

Особого расцвета город достиг в XVI–XVIII в. благодаря торговле льном и развитию судоходству по реке Западная Двина. В 1569 г. город Дисна получил Магдебургское право и герб города.

До 1939 г. Дисна была центром повета Виленской губернии с 11 тыс. человек городского населения.



*Руины госпиталя XIX в.
на берегу Западной Двины*



*Францисканский костел в Дисне.
Фото 1916 г.*

Большой ущерб наносили городу войны. Все войны в Европе с участием России так или иначе затронули нашу землю: Ливонская, русско-польская, Северная, Отечественная война 1812 года, Первая мировая, Великая Отечественная война 1941-1945 годов. Последняя война унесла жизни 4584 человек – жителей Дисны. В один день, 14 июля 1942 г., было расстреляно 3800 жителей города еврейской национальности.

Не восстановившись от военных разрушений, город утратил доходы от торговли с прекращением судоходства на реках и в 1959 г. стал городом районного подчинения с населением в 2500 человек.

6.2. Памятники

Памятники археологии и архитектуры на территории Дисненского края:

- каменный век — у деревни Мазурино Заутьевского с/с располагалось поселение — стоянка эпохи неолита;
- железный век — шесть городищ днепро-двинской культуры в Заутьевском и Язненском с/с;



*Замчище на острове при впадении
Дисны в Западную Двину*



Преображенская церковь в Язно



*Каменный крест
в Язненском сельсовете хранит
свои тайны*



*Левкович Владимир Михайлович,
краевед из Язно, рядом с камнем-великаном
весом 147 т*



*Столетний мост
через Дисну*

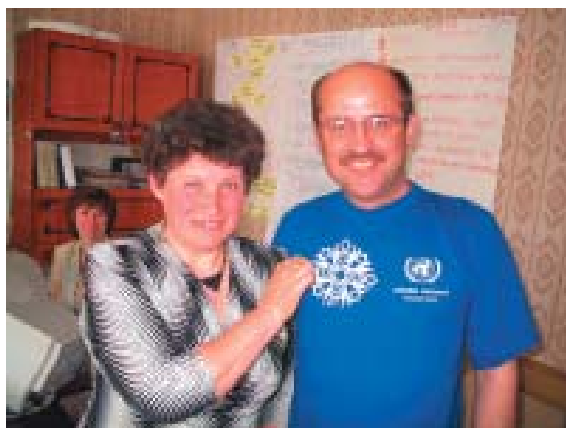
- средневековые – город Дисна: замчище в слиянии рек Дисна и Западная Двина; могильник X–XII вв. у деревни Козловцы Заутьевского с/с;
- другие памятники – курганы и могильники, таинственные камни, старинные кладбища;
- памятники архитектуры и техники: усадьбы, храмы, парки, здания, мосты.

6.3. Народные традиции

Издавна наш край славился своими народными промыслами. Среди них:

- гончарство;
- лозоплетение;
- пчеловодство;
- ткачество;
- плетение и аппликация соломкой;
- вышивка;
- вытинанки.

Сейчас сохранением и возрождением народных традиционных художественных промыслов занимаются в основном энтузиасты – учителя местных школ.



*Тамара Касатая демонстрирует
пример вытинанки*



*Мастер лозоплетения Павел Кисель
со своими изделиями*

6.4. Праздники

Наши фольклорные и религиозные праздники уходят корнями в далекое прошлое. Наиболее известные среди них:

- Торжества в честь Иоанна Крестителя в Язно – 6 июля;
- Праздник Ивана Купалы – в ночь на 7 июля;
- Шествие в честь иконы Божией Матери Одигитрии в Дисне – 10 августа;
- Яблочный Спас в Язно – 19 августа.

Праздники, связанные с историческими событиями, также широко отмечаются в нашем крае:

- День Магдебургского права – 10 января;
- День Победы – 9 мая;
- День Независимости – 3 июля;
- День освобождения г. Дисна от немецко-фашистских захватчиков – 4 июля.

6.5. Краеведческие музеи

Краеведческий музей в Дисне размещен в школе-интернате. Он создан местными энтузиастами – Мойсеёнок Аллой Петровной и Фурсом Львом Николаевичем при поддержке директора школы Сачивко Тамары Михайловны.

Среди экспонатов музея – находки раскопок, старинные фотографии, книги, изданные уроженцами Дисны, проживающими за рубежом, Дисненская керамика, старинные приспособления для промыслов и быта, картины и информация об истории края и его знаменитых людях.

Кроме того, интересные краеведческие музеи созданы во многих школах Дисненского края. В их экспозициях можно встретить оригинальные экспонаты, которым могут позавидовать даже солидные городские музеи.

Дисна и окрестности имеют высокий потенциал для развития благодаря сохранившемуся историко-культурному наследию, своему географическому положению, благоприятным экологическим условиям.



В краеведческом музее Дисны

7. Природные богатства Дисненского края

7.1. Реки, озера, криницы, болота

Наибольшие реки на территории Дисненского края — Западная Двина и ее приток Дисна, река Аута протяженностью 47 км.

Крупные озера – Обстерно (9,89 км²), Ельня (5,42 км²), Набиста (3,75 км²), Язно Большое, Язно Малое, Глыбочка, Заозерцы, Малость. Они в числе самых чистых.

Самые известные криницы в Язненском с/с – Святого Яна (ходит слух, что, умывшись в ней один раз, целый год болеть не будешь!) и Лечебная (известна в народе как исцеляющая болезни глаз).

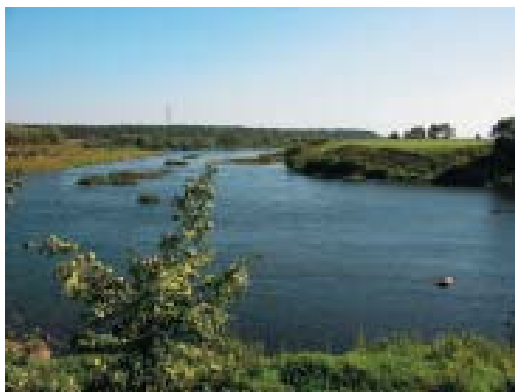
Болото Богна-Мох площадью 20 тыс. га с залеганием торфа 93,3 млн. т до глубины 8,3 м объявлено гидрологическим заказником «Ельня». Здесь найдены сапропели, сохранились остатки послеледниковой лесотундры с карликовой березой и морошкой – единственные на такой широте в Европе!

Еще один гидрологический заказник «Болото Мох» создан в 1981 г. Его площадь 4,84 тыс. га, пласт торфа 22,2 млн. т.

Эти болота-заказники питают большинство местных речушек, ежегодно дают сотни тонн клюквы, черники, брусники, являются местом пристанища множества редких растений и животных, в том числе черного аиста, змеяда, гоголя, гагары.

7.2. Леса, растительный мир

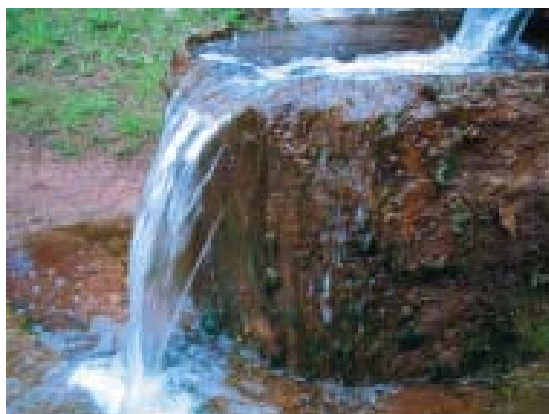
Леса занимают более 20% территории Дисненского края. Наибольшие лесные массивы расположены в гидрологических заказниках, на заболоченных участках в труднодоступных местах. Хвойные леса составляют 28%, еловые — 22%, березовые – 19%, черноолешниковые – 13%, сероолешниковые – 6%, осиновые – 8%, дубовые – 0,8%, ясеневые – 0,7%.



На Западной Двине



Манящая тишина озер



Криница Святого Яна, предместье Язно



Черника и малина – дары местных лесов

В лесах растут карликовая береза, морошка, прострел широколистный (сон-трава), лук медвежий (черемша), шпажник черепитчатый, много видов грибов.

Уникальное явление – Чистая Дубрава площадью 22 га в Язненском сельсовете!

Досмотр, эксплуатацию и обновление леса проводит Дисненский лесхоз и не только в Миорском, но и в Шарковщинском и Глубокском районах.



Красиво весной на лесной опушке!



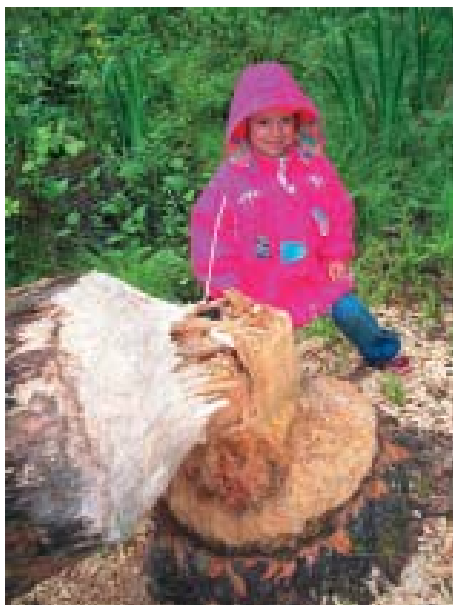
И это – тоже грибы Дисненских лесов!



Результат пятиминутной «тихой» охоты

7.3. Животный мир

В лесах водится лось, кабан, волк, енотовидная собака, заяц-беляк и заяц-русак, куница, белка, норка, выдра, ондатра, бобр. Замечены и представители «Красной книги Беларуси» бурый медведь и рысь.



*Работа бобров на одном из озер
Дисненщины*

Мир птиц представлен тетеревами, рябчиками, белой куропаткой, кулоном, гоголем, аистами, журавлями, цаплями и многими другими видами.

Земноводные и пресмыкающиеся также комфортно чувствуют себя в лесах и болотах Дисненского края. Во время одного из походов на озеро Жады была замечена змея медянка, занесенная в «Красную книгу Беларуси», но ранее в этих местах не обнаруженная.

Встречается много видов рыб, в том числе редких, таких как черный окунь, угорь, сом.

На рыбалке или на лесной прогулке можно полюбоваться полетом стрекоз, увидеть разнообразных жуков и бабочек.

Чистота озер и рек Дисненщины привлекает раков и других животных, предпочитающих жить в чистой воде.



Сомы из реки Дисна

8. Проблемы и перспективы развития Дисненского края

8.1. Результаты анкетирования населения

С целью сбора дополнительной информации о социально-экономико-экологической ситуации в Дисне был проведен опрос населения (форму анкеты см. в прил. 3). Жителям Дисны предлагалось ответить на три вопроса:

1. Что Вы хотите сделать (преобразить) в городе?
2. Что нужно сделать в первую очередь?
3. Что Вы сами сделаете (делаете) для нашего города?
 - а) сейчас;
 - б) в будущем.

Результаты анкетирования продемонстрировали озабоченность горожан ситуацией в Дисне, а также выявили большой потенциал привлечения жителей к решению местных проблем. Ниже приводятся результаты анкетирования.

Результаты опроса населения

Вопрос 1: Что Вы хотите сделать (преобразить) в городе?

Ответы:

- | | |
|---|---|
| 1. Освещение. | тия производства и предпринимательства. |
| 2. Построить спорткомплекс, стадион. | 16. Запустить предприятия города. |
| 3. Построить развлекательный центр. | 17. Создать новые рабочие места. |
| 4. Ремонт Дома культуры. | 18. Восстановить предприятия местной промышленности. |
| 5. Развитие спортивных секций, мест отдыха детей и молодежи. | 19. Отреставрировать памятники, восстановить старинные здания. |
| 6. Создать новые места отдыха или преобразить существующие (парки, скверы). | 20. Восстановить старую часть города. |
| 7. Тротуары. | 21. «Окультурить» (преобразить) центр города. |
| 8. Заасфальтировать улицы (улучшить качество дорог). | 22. Обустроить базар (засфальтировать, оградить). |
| 9. Увеличить площадь зеленых насаждений. | 23. Открыть кафе, столовую, бар. |
| 10. Посадить каштановую аллею. | 24. Открыть гостиницу. |
| 11. Открыть Интернет-клуб. | 25. Отдать пустующие здания магазинов предпринимателям. |
| 12. Построить мост через Западную Двину. | 26. Расширить ассортимент товаров в магазинах. |
| 13. Подвести природный газ. | 27. Построить банный комплекс. |
| 14. Обеспечить занятость населения. | 28. Создать условия для малого бизнеса в сфере сельского хозяйства, отдыха и туризма. |
| 15. Привлечь инвестиции для разви- | |

- | | |
|--|--|
| 29. Установить контейнеры для мусора. | 40. Детское кафе. |
| 30. Организовать вывоз мусора. | 41. Снести старые разрушенные здания. |
| 31. Расширить площади под цветники. | 42. Ремонт фасадов зданий. |
| 32. Восстановить автобусный маршрут Дисна–Минск. | 43. Навести порядок возле домов в частном секторе. |
| 33. Реставрация костела. | 44. Помочь людям отремонтировать заборы и дома. |
| 34. Реставрация старинных зданий. | 45. Вырезать старые деревья. |
| 35. Возобновить судоходство на Двине. | 46. Клумбы и беседки в сквере. |
| 36. Кинотеатр. | 47. Строительство новых домов с удобствами. |
| 37. Развивать торговое обслуживание населения. | 48. Открыть парк отдыха с каруселями. |
| 38. Развивать сферу услуг. | 49. Установить фонтан. |
| 39. Своевременно чистить дороги от снега. | 50. Круглосуточно работающий магазин. |
| | 51. Подчинить город Полоцкому району. |

Вопрос 2. Что нужно делать в первую очередь?

Ответы:

- | | |
|--|---|
| 1. Построить мост через Двину. | 24. Устранить загрязнение стоками реки Западная Двина. |
| 2. Улучшить освещение улиц. | 25. Завозить хлеб из Минска. |
| 3. Отремонтировать дороги (заасфальтировать все улицы). | 26. Прекратить вырубку леса. |
| 4. Создать новые рабочие места (построить предприятия). | 27. Провести газификацию. |
| 5. Восстановить консервный завод. | 28. Закрыть спецкомендатуру по надзору за условно осужденными в д. Горки. |
| 6. Возобновить профессиональную подготовку в школе. | 29. Реставрация костела. |
| 7. Благоустроить территорию базарной площади (оградить, заасфальтировать). | 30. Устойчивое финансирование городского бюджета. |
| 8. Организовать сбор и вывоз мусора. | 31. Осуществить санитарную вырубку аварийно-опасных деревьев на кладбище. |
| 9. Установить больше урн для мусора. | 32. Организовать танцплощадку для молодёжи. |
| 10. Открыть отдел рыбоохраны. | 33. Защитить горожан от воров. |
| 11. Активнее бороться с браконьерством. | 34. Создать бригаду по ремонту жилья. |
| 12. Создать места общественного отдыха. | 35. В благоустройстве и развитии ориентироваться на большой город. |
| 13. Обустроить парк. | 36. Обустроить дворовые площадки. |
| 14. Отремонтировать здание гостиницы. | 37. Открыть участок милиции. |
| 15. Открыть столовую, бар. | 38. Создавать условия, чтобы люди не выезжали из Дисны. |
| 16. Отремонтировать стадион. | 39. Покрасить фасады зданий. |
| 17. Замостить дорожки в парке. | 40. Строительство жилья с удобствами. |
| 18. Проложить беговые дорожки и установить трибуны на стадионе. | 41. Обозначить места для пикников. |
| 19. Обустроить тротуары для пешеходов и дороги для автомобилей. | 42. Снести старые разрушенные постройки. |
| 20. Наладить телефонную связь. | 43. Поиск инвесторов в развитие города. |
| 21. Банный комплекс. | 44. Воспитывать у жителей чувство гордости за свой город. |
| 22. Восстановить исторические места. | |
| 23. Создать эффективную систему самоуправления. | |

Вопрос 3. Что Вы сами сделаете (делаете) для нашего города?**Ответы:****А) сейчас**

- | | |
|---|--|
| <ol style="list-style-type: none"> 1. Обустраиваю подъезд и территорию возле дома. 2. Участвую в озеленении города. 3. Убираю улицу. 4. Не мусорю. 5. Провожу агитацию среди населения против ловли рыбы сетями. 6. Оказываю материальную помощь нуждающимся (многодетным семьям и др.). 7. Принимаю участие в благоустройстве города, посёлка ЛПДС, в наведении порядка в зелёной зоне. 8. Добросовестно плачу налоги. | <ol style="list-style-type: none"> 9. Содержу в чистоте дом и двор. 10. Готов принять участие в любых мероприятиях на благо города. 11. Соблюдаю правила поведения в общественных местах. 12. Провожу уборку берега реки напротив моего дома. 13. Помогаю организовать клумбы, цветники. 14. Стараюсь достойно воспитать детей. 19. Обновлю (покрасю) забор. 20. Участвую в культурных городских мероприятиях. |
|---|--|

Б) в будущем

- | | |
|---|--|
| <ol style="list-style-type: none"> 1. Буду стараться преобразить внешний вид города. 2. Буду оказывать помощь по мере требования. 3. Оборудую спортплощадку в центре города. 4. Посажу больше деревьев. 5. Заложу сад на берегу Двины. 6. Приму участие в программе, которая меня заинтересует. 7. Приму посильное участие в жизни города. | <ol style="list-style-type: none"> 12. В случае ухудшения условий проживания в городе – поменяю место жительства. 13. Построю частную больницу. 14. Буду участвовать в поддержании общественного порядка. 15. Затрудняюсь ответить. 16. Реставрировать памятники. 17. Организирую уборку территории вокруг дома. |
|---|--|

8.2. Результаты SWOT-анализа

*SWOT-анализ**, в котором приняли участие будущие члены Группы местных действий, был проведен под руководством зарубежных экспертов. Он позволил выявить сильные и слабые стороны развития Дисненского края, вероятные угрозы и перспективные возможности (см. ниже).

СИЛЬНЫЕ СТОРОНЫ	СЛАБЫЕ СТОРОНЫ
<ul style="list-style-type: none"> • богатая история • реки и озера • красивые места отдыха • леса, болота • грибы • ягоды – клюква, черника, голубика, морошка • минеральная вода • сохранились традиции, ремесла • памятники старины (например, столетний мост с деревянным покрытием) • проходят фэсты (религиозные) • высокое качество оказываемых услуг в поликлинике • забота о пожилых и детях • активные люди, не безразличные к судьбе города • наличие автотрассы 	<ul style="list-style-type: none"> • недостаточно рабочих мест • уезжает молодежь • отсутствие мест отдыха (кафе, гостиница) • отсутствие централизованного сбора и вывоза мусора • отсутствие моста через Двину • сезонная работа парома • удаленность от железной дороги • слабое транспортное сообщение • плохие дороги • отсутствие профессионального обучения • не развит бизнес • нет социально-бытовых услуг • отсутствуют предприятия по переработке местного сырья (ягоды, грибы, рыба) • нет прямого сообщения общественным транспортом с Минском • недостаток информации в области устойчивого развития и туризма
ВОЗМОЖНОСТИ	УГРОЗЫ
<ul style="list-style-type: none"> • найти город-побратим • поиск выходцев из Дисненского края в других странах • развитие фестивалей (фэстов) • День Дисны (в Республике Беларусь) • популяризация края • участие в конкурсах, программах, проектах • подача заявок на гранты • создание общественного фонда (пополнение бюджета) • развитие туризма • восстановление речного транспорта • местная кухня, рыбалка • создание информационного центра • активизация населения (информирование, обучение) • создание общественных организаций; 	<ul style="list-style-type: none"> • наводнения • высыхание леса, пожары • утрата памятников истории и культуры • пустующие здания – потенциальная причина пожаров, травматизма • сложная процедура приватизации и регистрации • ограниченные возможности и слабая самостоятельность местного самоуправления и местных предприятий • отток населения

* Аббревиатура SWOT обязана своим происхождением четырем англоязычным словам: strength (сила), weakness (слабость), opportunities (возможности) и threats (угрозы). Как правило, SWOT-анализ проводится группой экспертов, представителей организации или сообщества. Собравшись вместе, участники SWOT-анализа определяют с объектом исследования (в нашем случае это был Дисненский край). Затем они рисуют таблицу, состоящую из четырех ячеек, каждой из которых дается название (сила, слабость, возможности, угрозы). Основная часть SWOT-анализа – мозговой штурм, во время которого участники предлагают, обсуждают и вносят в таблицу характеристики рассматриваемого объекта. Обычно последовательно объект рассматривается с точки зрения наличия сильных сторон, затем – слабых, возможностей и угроз. В заключении рекомендуется провести ранжирование записанных факторов, последующий анализ которых становится важным подспорьем при разработке стратегий развития объекта.

8.3. Проблематика Дисненского края: экология, общество, экономика

Обобщение данных о ситуации в Дисненском крае позволило зафиксировать основные проблемы, отраженные в таблице:

Экологические	Социальные	Экономические
Отсутствие централизованного сбора и вывоза мусора	Безработица	Заккрытие предприятий
Разбитые дороги	Желание молодежи покинуть край	Отсутствие инвестиций
Устаревшие коммуникации	Алкоголизм	Низкий уровень развития малого бизнеса
Отсутствие предприятий по переработке местного сырья и вторичных ресурсов	Отсутствие учреждений профессионального образования	Удаленность от железной дороги
Высыхание леса, пожары	Недостаточное развитие сферы социально-бытовых услуг	Сложность процедуры приватизации
Пустующие здания	Недостаток оборудованных мест для отдыха	Устаревшее оборудование на предприятиях
Низкий уровень экологического образования	Необходимость восстановления культурного наследия	Недостаточный уровень энергосбережения

8.4. Перспективы и приоритеты развития

В процессе участия местных жителей в обучении и оценке ситуации в Дисненском крае из их состава сформировалась Группа местных действий (ГМД). В нее вошли представители местной власти, бизнеса, общественных организаций, учителя, врачи, студенты, другие активные граждане.

Участники ГМД изучили планы развития местного самоуправления, законодательные документы по УР, вспомогательные материалы. К оценке ситуации, определению перспектив развития и выявлению приоритетов были привлечены зарубежные (из Эстонии и Польши) и белорусские эксперты.

Одним из специфических условий, влияющих на развитие Дисненского края, является его удаленность от районного центра – города Миоры. Расстояние между Дисной и районным центром составляет 45 км, а деревни Язненского сельского Совета удалены от Миор на 80 км. В то же время Дисна пока не в состоянии качественно исполнить роль обслуживающего центра Дисненского края из-за слабого экономического и социального развития. В городе мало рабочих мест, не удовлетворяет потребности населения сфера социально-бытового обслуживания, недостаточно развита инфраструктура. Это снижает престижность и привлекательность проживания в Дисне и окрестностях. Ограниченные возможности трудоустройства, отсутствие разнообразия в структуре вакансий вызвали новый отток молодежи из Дисненского

края. В общей возрастной структуре населения увеличилась доля лиц пенсионного возраста.

Учитывая данные обстоятельства, а также исходя из местных возможностей, Группа местных действий определила главный приоритет Стратегии устойчивого развития (и, возможно, единственный путь возрождения) Дисненского края – ТУРИЗМ. Формирование привлекательного имиджа Дисненского края как места, благоприятного для туризма, становится важнейшей задачей местного сообщества: местных властей, общественных организаций, активных жителей всех возрастов и профессий.

Итак, мы выбираем путь для возрождения Дисны с окрестностями – ТУРИЗМ!

Развитие туризма – это одна из возможностей регионального развития. В то же время другими важными компонентами Стратегии устойчивого развития Дисненского края являются:

- минимизация воздействия имеющихся отходов на окружающую среду;
- внедрение прогрессивных технологий энергосбережения и водоснабжения;
- содействие росту социальной активности населения;
- формирование жилой среды в соответствии с принципами устойчивого развития.

9. Туризм – приоритет Стратегии устойчивого развития Дисненского края

(Проект Концепции программы развития туризма в Дисненском крае)*

Концепция программы развития туризма в Дисненском крае разработана в соответствии с целевыми установками Национальной стратегии устойчивого развития Республики Беларусь на период до 2020 года и положениями Национальной программы развития туризма Республики Беларусь. Данная программа выделяет в качестве приоритетных направлений расширение внутреннего и въездного туризма и предполагает последующую разработку и реализацию системы мер государственной политики правового, экономического и иного характера по обеспечению их неуклонного развития.

Приоритетной целью реализации Концепции является формирование условий для активизации развития туризма в Дисненском крае как фактора устойчивого развития региона на основе:

- сохранения и рационального использования природного и историко-культурного наследия;
- развития интеллектуального и творческого потенциала местных жителей;
- возрождения и популяризации культурных традиций;
- расширения международных контактов;
- создания новых рабочих мест;
- увеличения доходов населения и налоговых поступлений в бюджет;
- повышения предпринимательской и инвестиционной активности.

Дисненский край, расположенный в живописной местности у слияния Дисны и Западной Двины, обладает благоприятными предпосылками для развития рекреационно-туристской деятельности, включая:

- живописные экологически чистые места для отдыха и рыболовства на реках и озерах, а также лесные массивы, богатые грибами и ягодами, уникальными растениями и представителями животного мира;
- сохранившиеся естественные ландшафты, в том числе уникальный гидрологический заказник «Ельня» – потенциальный объект экотуризма (пешие маршруты, изучение болот, туры для орнитологов) национального значения;
- привлекательную для агротуризма и фольклорно-этнографических программ сеть сельских поселений с сохранившейся традиционной культурно-бытовой средой, возможностью знакомства с региональным фольклором, народными промыслами и ремеслами, традиционной народной кухней;
- комплекс историко-культурных памятников Дисны – стратегически важного на пути «из варяг в греки» военно-оборонительного и торгово-экономического центра Полоцкого княжества, Великого княжества Литовского и Речи Посполитой;

* Данный раздел Стратегии разработан с участием Д. Решетникова.

- археологический комплекс замчища XVI–XVII вв.;
- историческая жилая застройка кон. XIX – нач. XX вв.;
- руины костела францисканцев XVIII в.;
- храмы кон. XIX – нач. XX вв.;
- памятники истории Второй мировой войны;
- старое еврейское кладбище и др.

и ее окрестностей:

- древний каменный крест;
- целебные криницы в Язненском сельсовете и др.

Несмотря на значительный естественно-ресурсный потенциал развития туризма, в настоящее время Дисненский край практически исключен из национальной системы туристско-экскурсионного обслуживания вследствие:

- удаленности от основных центров туристического спроса (Минск и областные центры) и неразвитости транспортных коммуникаций;
- низкого уровня развития общехозяйственной и специализированной рекреационной инфраструктуры;
- недостаточной активности местных жителей по предоставлению туристических услуг, отсутствия опыта такой работы и специальных знаний;
- слабой поддержки развития агротуризма со стороны государственных структур, отсутствия систем льготного кредитования и освобождения от налогообложения сельских жителей с целью интенсификации работы в области предоставления туристических услуг, нечеткости законодательства в данной области;
- отсутствия разработанных привлекательных программ туристско-экскурсионного обслуживания и рекламно-информационных материалов о достопримечательностях региона.

Программы экскурсионных туров и оздоровительного отдыха в Дисненском крае не представлены в структуре предложения туристических фирм Беларуси. Неорганизованный туризм (рыбалка, водные походы, летний отдых у родственников и знакомых) характеризуется незначительными объемами и не оказывает существенного положительного воздействия на социально-экономическое развитие региона.

Уникальный туристско-ресурсный потенциал Дисненского края в настоящее время используется неэффективно и, более того, наблюдается тенденция его деградации в результате ухудшения состояния естественных природных ландшафтов, разрушения объектов историко-архитектурного наследия, утраты народных ремесел и традиций, миграционного оттока молодежи вследствие невозможности реализовать свой личностный потенциал в родных местах.

С учетом специфики туристского потенциала Дисненского края, а также современных тенденций формирования спроса на туристском рынке, представляется целесообразным первоочередное развитие альтернативных форм туризма:

- агротуризм, предполагающий недорогой отдых в живописной сельской местности с сохранившейся природной и культурной средой, проживание в арендованных усадьбах либо непосредственно в семьях сельских жителей, питание натуральными экологически чистыми продуктами, общение с сельскими жителями – носителями традиционной культуры, знакомство с народными промыслами и ремеслами, приобщение к сельскому укладу жизни, возможность участия в сельскохозяйственных работах и садоводстве, уходе за домашними животными, сбор ягод, грибов, лекарственных трав, рыбную ловлю и другие формы отдыха на природе;
- экологический туризм, предусматривающий знакомство с сохранившимися естественными природными комплексами, наблюдения за животными и растениями, экологическое воспитание и образование;
- фольклорно-этнографический туризм, предполагающий знакомство с местной традиционной материальной и духовной культурой, народными промыслами и ремеслами, обрядами и т.п.;

– гастрономический туризм, привлекающий ценителей белорусской народной кухни возможностью знакомства с кулинарными традициями Дисненщины. В рамках таких туров можно не только попробовать, но и научиться готовить знаменитые местные драники с «душами», клецки, грибные и ягодные блюда. Соответствующая программа может быть реализована в рамках трансграничного проекта возрождения национальных кулинарных традиций еврорегиона «Озерный край»;

– событийный туризм, основанный на привлечении туристов в качестве зрителей и участников мероприятий, приуроченных к государственному, религиозному (традиционный Яблочный Спас на Дисненщине) и традиционным народным праздникам, историческим датам, событиям культурной, экономической, спортивной, общественной жизни региона;

– ностальгический (сентиментальный) туризм, предполагающий посещение Дисненского края выходцами из этих мест и людьми, чей жизненный путь связан с Дисненщиной (либо их потомками). Программы ностальгических туров включают знакомство с культурным наследием и современным обликом мест исторического проживания, встречи с родственниками и близкими, посещение мест военных сражений, воинских мемориалов, кладбищ;

– активный туризм в форме прохождения водных (первые пробные маршруты, предложенные членами Группы местных действий, см. в прил. 4), пеших, лыжных, велосипедных, конных категорийных и некатегорийных маршрутов, а также экстремальных (приключенческих) туров по болотам и др.;

– специализированные программы приема посетителей: школы традиционных ремесел, летние учебные практики по биологии, экологии, географии, археологии, этнографии и другим предметам для студентов белорусских и зарубежных вузов; пленэры для художников-пейзажистов, летние художественные школы для одаренных детей и молодежи, социальные (финансируемые из государственных либо общественных фондов) оздоровительные программы для детей-сирот и детей из радиоактивно загрязненных районов Беларуси;

– тематические программы обслуживания туристов на исторических маршрутах: «Из варяг в греки» по Западной Двине, «Традиционная культура местечек Белорусского Поозерья», «Дорога замков Великого княжества Литовского», по местам сражений Ливонской (1558–1583), Северной войны (1700–1721), войны 1812 г., Первой и Второй мировых войн, памятным местам Холокоста.

Привлекательными могут оказаться также узкоспециализированные туристические предложения, основанные на специфических особенностях конкретного сезона или ориентированные на уникальные природные богатства Дисненской земли:

- грибной туризм (возможна еще более узкая специализация: за боровиками, опятами, лисичками или даже охота за столь редким сейчас грибом весёлка, места произрастания которых известны узкому кругу местных жителей);
- ягодный туризм (начиная от земляники к малине, чернике, голубике, бруснике и завершая знаменитой Ельненской клюквой);
- рыбалка (на сома, голавля, черного окуня);
- медовый туризм (где удастся попробовать различные сорта меда и другой продукции пчеловодства, приобрести первые навыки в содержании пчел);
- фотоохота.

Кроме того, развитию туризма в Дисненском крае могут способствовать:

- строительство гостиницы и кафе в Дисне;
- восстановление речного транспорта;
- строительство лодочной станции;
- придание статуса «народных» музею и дому ремесел.

Приоритетными мерами по активизации развития туризма в Дисненском крае являются:

- разработка детальной Программы развития туризма в Дисненском регионе с указанием конкретных мероприятий, источников финансирования и структур, ответственных за их выполнение;

- сбор краеведческой, статистической, социологической и иной информации для достоверной оценки ресурсного потенциала развития отдельных видов и форм туризма;
- определение целевых групп потребителей регионального туристского продукта и разработка специализированных туристско-экскурсионных маршрутов и программ;
- точечное создание наиболее востребованных элементов рекреационной инфраструктуры, благоустройство мест отдыха, объектов туристского посещения и экскурсионного показа. В условиях дефицита инвестиционных ресурсов на начальном этапе целесообразно развитие видов и форм туризма, не требующих значительных капиталовложений (агротуризм и экотуризм с проживанием в домах сельских жителей, спортивный туризм с размещением в палатках, однодневные экскурсионные программы без предоставления ночлега). Размещение туристов в домах местных жителей позволит превратить недостаток гостиничной базы в привлекательную возможность продемонстрировать гостеприимство хозяев. Аналогичным образом, «домашние обеды в гостях у местных жителей» с дегустацией блюд и напитков традиционной народной кухни могут успешно заменить сектор общественного питания;
- целенаправленное формирование благоприятного туристического образа (имиджа) Дисненского края как региона, привлекательного для туризма и элитного отдыха, путем разработки и реализации маркетинговой стратегии продвижения регионального туристского продукта, разработки и «раскрутки» брендов «Дисненский край», «Язненский фэст», «Ельненская клюква» и других, создания туристического-информационного центра, подготовки и издания рекламно-информационных и картографических материалов, статей в периодических изданиях туристической тематики («Туризм и отдых», «Отдых и путешествия», «Путешественник»), организации рекламных туров для журналистов, использования информационных ресурсов сети Интернет. Разрабатывая концепцию имиджа региона, следует в представлении потенциальных туристов обращать его слабые стороны в достоинства: подчеркивать «уединенность», а не удаленность от Минска, «естественность и единение с природой», а не недостаточный уровень развития инфраструктуры, «экологическую чистоту», а не низкий уровень хозяйственной освоенности;
- целенаправленный поэтапный переход к использованию экологически безопасных технологий в производственной деятельности и повседневном быту местных жителей с целью устойчивого развития Дисненщины и формирования ее привлекательного образа как экологически чистого региона, население которого заботится о своем природном наследии и качестве среды проживания;
- установление взаимовыгодных контактов с Национальным агентством по туризму Республики Беларусь, Туристско-информационным центром Республики Беларусь, общественными организациями в сфере туризма («Ассоциация агро- и экотуризма» и др.), учебными заведениями, занимающимися подготовкой профессиональных туристских кадров (Белорусский государственный университет и др.);
- проведение тренингов, семинаров и стажировок для подготовки и повышения квалификации местных общественных и профессиональных туристских кадров;
- координация работы в области развития туризма с другими регионами и населенными пунктами Беларуси, разработка совместных маршрутов (например, организация посещения туристами из Минска по пути в Дисненский край интересных объектов в других регионах – Березинском заповеднике, Полоцке, Мосаре и др.);
- сочетание туризма с образованием в области устойчивого развития, создание экологических троп, показательных объектов ресурсосбережения и охраны природы.

Первыми практическими шагами реализации замысла о превращении Дисненского края в престижное место сельского туризма является выпуск рекламных конвертов и карточки «Дисненский край» с фотографиями и описанием достопримечательностей края, а также инициативы местных жителей по приему гостей в частных домах в рамках ведения личного подсобного хозяйства (адреса некоторых таких усадеб приведены в прил. 5).

10. Другие важные компоненты Стратегии*

10.1. Минимизация воздействия отходов на окружающую среду

Разработка экологического паспорта существующего полигона твердых коммунальных отходов

Цели:

- а) дать рекомендации по экологобезопасной эксплуатации объекта;
- б) уточнить срок эксплуатации полигона;
- в) обосновать место расположения будущего полигона.

Мероприятия:

- определить объем накопленных отходов;
- изготовить схемы расположения объекта и наблюдательных скважин (колодцев);
- провести полный химический и микробиологический анализ качества вод и атмосферного воздуха в районе объекта;
- оценить воздействие полигона твердых коммунальных отходов на качество грунтовых вод;
- предусмотреть недопущение попадания отходов, которые являются вторичными ресурсами, в места захоронения ТКО;
- изучить состав и динамику образования отходов.

Изучаемые потоки

1. Отходы производства:

- выявить номенклатуру отходов (наименования, местоположение);
- выявить направления, объемы потоков, причины их движения.

2. Твердые коммунальные отходы:

- выявить существующую ситуацию (текущие проблемы по обращению с коммунальными отходами);
- провести информационно-образовательную кампанию по проблеме ТКО для различных групп населения;
- оптимизировать схемы обращения ТКО с внедрением элементов раздельного сбора (макулатура, пластик, стекло и пр.);
- осуществить отбор и удаление из ТКО ПЭТ-тары и полиэтиленовой пленки;
- произвести извлечение опасных отходов (батарейки, аккумуляторы, лампы дневного света);
- осуществить вовлечение в оборот вторичных материальных ресурсов.

* При разработке данного раздела Стратегии использованы материалы сайта «Сети городов устойчивого развития Украины» – www.sustainable-cities.net.ua.

Заключение договоров на передачу вторичного сырья (стекло, ПЭТ, металлолом) концерну «Белресурсы» и частному бизнесу.

Параллельно идет:

- развитие собственной производственной базы на имеющихся источниках вторичного сырья;
- изготовление гидравлического пресса;
- использование древесных отходов в качестве источников бытового топлива;
- изучение возможностей сбора и переработки автомобильных шин и прочих резиносодержащих отходов;
- внедрение полномасштабной системы управления отходами на принципах УР.

Бытовой мусор

Мусор должен стать в будущем не проблемой, а основным источником «полезных ископаемых» в городе и деревне. Каждый житель будет осуществлять частичную сортировку своих отходов. Целесообразно создать широкую систему утилизации и переработки всех возможных отходов и обеспечить безопасное для природы складирование остатков жизнедеятельности.

Руководящие принципы:

- способствовать развитию у населения желания участвовать в разумном обращении с отходами своей жизнедеятельности;
- развивать и поддерживать технологии по сортировке, переработке и утилизации бытового мусора;
- избегать дальнейшего увеличения занимаемых площадей под складирование бытовых отходов.

Цели:

- а) обеспечить каждого жителя возможностью раздельного сбора бытовых отходов и внесения посильного вклада в уменьшение его объемов;
- б) способствовать уменьшению несанкционированных свалок в частном секторе населенных пунктов и своевременному удалению мусора из зон жилой застройки;
- в) утилизировать вновь образующиеся отходы и поступательно ликвидировать уже накопленные объемы бытовых отходов на полигонах.

Пути достижения целей:

- разработать систему сепарированного сбора бытового мусора по фракциям в многоквартирных домах и частном секторе;
- организовать проведение разъяснений среди жителей и выработать навыки уменьшения текущего объема образования отходов. Уделить повышенное внимание при этом работе с подрастающим поколением;
- поддержать отечественные технологии, способствующие радикальной переработке бытовых отходов;
- установить достаточное количество мусорных урн на всех улицах и выработать систему контроля за их наличием (закрепление по секторам, торговым точкам или организациям). Дизайн мусорных урн должен гармонично вписываться в пейзаж каждого объекта, а материал, из которого они изготавливаются, практичен.

Необходимая помощь

Поддержка на законодательном уровне региональных разработок по обращению с отходами.

Предоставление органам местного самоуправления дополнительных источников для решения этой проблемы.

Закрепление в законодательном порядке ответственности производителей различной упаковки по ее утилизации и переработке (вторичному использованию).

Качество воздуха

Несмотря на то, что в настоящее время в Дисненском крае данная проблема стоит не так остро по сравнению с другими районами Беларуси, целесообразно предусмотреть действия, направленные на сохранение чистоты воздуха.

Руководящие принципы:

- поощрять деятельность предприятий по сокращению выбросов в атмосферу отходов своей деятельности;
- способствовать развитию альтернативных источников создания энергии и тепла, как для личного пользования, так и для промышленных целей;
- рекламировать и поощрять работу автолюбителей и профессионалов-водителей по содержанию своей техники в надлежащем порядке;
- отдавать предпочтение использованию сырья для обогрева с меньшим содержанием вредных веществ при сгорании и т.д.

Цели:

- а) обеспечить качественную систему очистки выбросов вредных веществ в атмосферу предприятиями, расположенными на территории Дисненского края;
- б) осуществлять постоянный контроль за состоянием парка автомобильного транспорта, в особенности общественного, по выбросам CO;
- в) создать условия для распространения велосипедного и гужевого транспорта, предусмотреть создание пешеходных зон в населенных пунктах;
- г) создать систему альтернативного обеспечения отопления в частных домовладениях (переход на газ и т.д.).

Пути достижения целей:

- использовать современные отечественные и зарубежные разработки по очистке выбросов в атмосферу предприятиями с различными технологическими циклами, а также внедрение новых технологий в целом;
- ужесточить контроль за состоянием выхлопов личного транспорта жителей;
- наладить жесткий общественный контроль, нацеленный на предотвращение поджогов листвы и сухостоя в осенний и весенний периоды;
- контролировать источники испарения и наличие в воздухе паров бензина, ртути и других отравляющих веществ.

10.2. Энергосбережение и водоснабжение

Энергосбережение

Видение проблемы в будущем:

Рациональное использование энергетических ресурсов.

Руководящий принцип:

Применить новейшие энергосберегающие технологии.

Цель:

Разработать концепцию энергоэффективного жилого фонда и осуществить снижение потребления электроэнергии.

Пути достижения цели

1. Организация энергетического аудита:
 - применения в разрезе потребителей продуктов нефтеперегонки (бензин, диз-топливо, мазут, газ баллонный);
 - использования местных видов топлива (дрова, торфобрикеты);
 - использования электроэнергии от альтернативных источников.
2. Перспективные направления по снижению потребления топлива различных видов:
 - выявление возможностей экономии по автотранспорту;
 - составление плана уменьшения потерь электроэнергии в сетях;
 - снижение потребления электроэнергии у потребителей (освещение с помощью энергоэффективных ламп, установка систем уличного освещения с использованием датчиков движения).
3. Разработка концепции энергоэффективного жилого фонда:
 - оценка теплопотерь по категориям (частный сектор, административные здания и социальная инфраструктура);
 - выявление ключевых направлений по топливной реабилитации зданий;
 - разработка программы тепловой реабилитации;
 - использование в энергобалансе альтернативных источников энергии;
 - использование энергии биомассы (в том числе отходов деревообработки);
 - проработка возможности использования системы солнечного подогрева воды местного производства (программа «300 установок»);
 - оценка возможностей создания малых ГЭС.

Необходимая помощь:

Долевое участие органов управления в финансировании проектов по энергосбережению.

Качество питьевой воды

Видение проблемы в будущем

Вода, пригодная для питья – неотъемлемый элемент жизнедеятельности человека, и ею должен быть обеспечен каждый житель. Должно появиться четкое разграничение по использованию питьевой и технической воды.

Руководящие принципы:

- всячески способствовать развитию системы питьевого водоснабжения и обеспечению качественной водой каждого жителя;
- формировать и укреплять у населения экономное отношение к воде;
- обеспечивать сохранение чистоты всех наземных водоемов и подземных источников;
- создать предпосылки рационального использования воды промышленностью и другими сферами жизнедеятельности.

Цели:

- а) обеспечить каждого жителя чистой питьевой водой;
- б) способствовать содержанию водоемов в природно-чистом состоянии, создавая условия для сохранения биоразнообразия;
- в) сократить до минимума сбросы сточных вод в водоемы промышленными и сельскохозяйственными предприятиями, а также объектами сферы услуг и жилого сектора.

Пути достижения целей:

- планомерно проводить обновление систем транспортировки воды с заменой их на долговечные и экологически чистые водные артерии;
- изменить систему закладки трубопроводов, используя туннельный метод разветвления сетей подачи воды;
- проводить планомерные кампании, нацеливающие жителей на экономное расходование воды;
- пропагандировать и всячески способствовать внедрению счетчиков расхода воды;
- использовать альтернативные методы очистки сточных вод вместо используемого хлорирования.

Необходимая помощь:

Участие предприятий, занимающихся внедрением систем очистки воды.

10.3. Содействие росту социальной активности населения

Видение проблемы в будущем

Основная составляющая успеха по созданию устойчиво развивающегося местного сообщества – это работа социально активных жителей, их творческий подход к решению имеющихся проблем. Каждый житель поверит в свои силы и возможность совместными действиями изменить общую ситуацию по направлению к устойчивому развитию.

Руководящие принципы:

- Предоставить возможность каждому жителю реализовать свою потребность в работе на благо местного сообщества;
- Поощрять инициативы общественных организаций по изменению облика населенных пунктов к лучшему;
- Способствовать совместной работе общественных структур с представителями бизнеса, науки, органами власти.

Цели:

- а) достичь высокой активности населения Дисненского края, при которой решение большинства вопросов происходит в процессе обсуждения и выявления интересов сторон;
- б) способствовать появлению социально активных групп, решающих конкретные вопросы на отдельных территориях;
- в) координировать действия общественных организаций в направлении устойчивого развития Дисненского края.

Пути достижения целей:

- формировать у молодого поколения осознание важности действий каждого и причастности к решению проблем местного сообщества;
- координировать действия общественных организаций по привлечению граждан к деятельности, важной для местного сообщества;
- реализовать практику закрепления за каждым предприятием и организацией отдельного вопроса Стратегии для выработки у коллектива, а затем и личности ответственности за порученный участок работы.

Необходимая помощь:

Основная помощь может быть получена от общественных организаций, их скоординированной работы по вовлечению всех жителей Дисненского края в решение

насуточных проблем. Органам местного самоуправления необходимо быть более лояльными к общественным инициативам и находить возможность их поддержки.

10.4. Развитие предпринимательства

Развитие предпринимательства является важной основой реализации задач Стратегии устойчивого развития Дисненского края.

В первую очередь необходимо создать благоприятные условия для малого и среднего бизнеса, обслуживающего туристов, использующего местные ресурсы и работающего на другие цели Стратегии.

Планируется изучить возможность создания в Дисне Центра поддержки предпринимательства, обучения имеющихся и потенциальных предпринимателей, в том числе безработных.

Необходимо создать постоянно обновляющуюся и доступную для жителей информационную базу о вакансиях, имеющихся в Дисне и окрестностях.

Необходимо проработать вопрос о правовых возможностях развития частного предпринимательства (в том числе агробизнеса), связанного с возрождением традиционных ремесел и промыслов, а также приема туристов без дополнительной регистрации и налогообложения (в рамках личного подсобного хозяйства).

Возможна (в случае нахождения дополнительных ресурсов и привлечения квалифицированных экспертов) разработка Программы развития предпринимательства Дисненского края.

10.5. Формирование жилой среды в соответствии с принципами устойчивого развития

1. Жилье

Видение проблемы в будущем

Архитектурное решение населенного пункта наилучшим образом и с максимальной выгодой использует природные и физические ресурсы: землю, водоемы, зеленые территории и транспортные маршруты. Жилье каждого жителя обеспечивает здоровую атмосферу для отдыха, воспитания детей, восстановления физических и моральных сил.

Руководящие принципы:

- отдавать предпочтение повторному использованию заброшенных земель, зданий и материалов для нового строительства;
- пропагандировать и поощрять такой дизайн и ремонт зданий, которые обладают наибольшей энергоэффективностью и дают минимальные выбросы вредных веществ;
- привлекать всех жителей активно участвовать в проектировке и развитии населенного пункта и дизайне зданий.

Цели:

- а) реализовать потребность каждого жителя в приобретении квартиры или постройке собственного дома;
- б) каждая квартира или дом не должны оказывать негативного воздействия на здоровье гражданина;
- в) обеспечивать условия по предоставлению всего комплекса услуг в квартирах и домах (вода, свет, газ, отопление, канализация).

Пути достижения целей:

- развить систему льготного кредитования под жилищное строительство и приобретение квартир;
- пропагандировать и предлагать только те материалы для строительства и ремонта, которые не оказывают пагубного влияния на здоровье человека. Создавать «антирекламу» некачественным и вредным средствам;
- работать с жителями по поддержанию порядка в подъездах, на прилегающих к домам территориях, во дворах;
- полная замена либо снос непригодных для применения сооружений.

Необходимая помощь:

Общественные организации и органы санитарно-эпидемического надзора информируют население о возможных негативных источниках в квартирах и домах, влияющих на здоровье человека, и методах их устранения.

2. Места отдыха*Видение проблемы в будущем*

Пейзаж населенного пункта формирует отношение к окружающим, создает условия для любого вида отдыха. Парки, скверы, водоёмы, исторические и архитектурные памятники, создавая лицо города, формируют благоприятную среду для отдыха населения.

Руководящие принципы:

- обеспечить наличие достаточного, в расчете на одного жителя, количества мест отдыха, разнообразных по содержанию и эстетическому наполнению;
- способствовать формированию ответственности каждого жителя за сохранение и преумножение существующих природных богатств.

Цели:

- а) поддерживать историко-культурные объекты населенных пунктов в состоянии, пригодном для отдыха и не нарушающем их природного баланса;
- б) создавать новые обустроенные места развлечений, не нарушающие природной целостности и гармоничности;
- в) оборудовать новые спортивно-оздоровительные площадки в Дисне и во всех центрах сельсоветов Дисненского края.

Пути достижения целей:

- проводить общественные акции по совместному оформлению мест отдыха, исходя из пожеланий жителей;
- осуществлять совместную работу местных властей и общественности по изысканию новых возможностей оформления мест отдыха;
- закреплять отдельные территории за предприятиями и организациями для наведения и поддержания порядка.

Необходимая помощь:

Финансовая поддержка или льготирование со стороны властей и организаций, занимающихся строительством оздоровительных и спортивных объектов.

11. Планирование деятельности. Распределение задач

11.1. Перечень задач

Работа Группы местных действий, дискуссии за круглым столом, беседы с жителями, заседания местных Советов депутатов, рекомендации международных и белорусских экспертов позволили сформировать перечень задач, решение которых направлено на устойчивое развитие Дисненского края. Мы постарались не потерять ни одной интересной идеи, ценного замечания, оригинального предложения.

1. Экологическое образование – повышение общественного сознания.
2. Создание информационного центра.
3. Выпуск информационных бюллетеней.
4. Создание компьютерной презентации Дисненского края.
5. Внедрение социальных и экологических стандартов.
6. Осуществление энергосбережения.
7. Проведение мероприятий по водосбережению и водоснабжению.
8. Разработка концепции использования новейших технологий в тепло-снабжении, утилизации отходов, электроснабжении, водопользовании.
9. Переработка вторсырья (опилок, бутылок).
10. Сбор и утилизация мусора.
11. Ликвидация несанкционированных свалок.
12. Очистка берегов и бросовых территорий.
13. Обустройство мест отдыха.
14. Оптимизация использования земли.
15. Ликвидация стоков в реки.
16. Модернизация канализационной системы.
17. Развитие сельского и экотуризма.
18. Развитие туристических услуг.
19. Создание туристической базы.
20. Организация туристических маршрутов.
21. Издание атласа Дисненского края.
22. Развитие туристического бизнеса.
23. Сохранение существующих предприятий.
24. Привлечение инвестиций для сохранения существующих и создания новых предприятий.
25. Создание рабочих мест.
26. Развитие промыслов.
27. Подготовка кадров.
28. Повышение уровня профессиональной квалификации с учетом принципов устойчивого развития.
29. Устройство прогулочных и велослужб.
30. Изготовление атласов, карт, путеводителей местности.

31. Использование герба и названия города в оформлении продукции местных предприятий и предпринимателей.
32. Установление побратимских связей.
33. Использование публикаций в СМИ.
34. Установление связей с землячествами за рубежом.
35. Использование школ, общественных организаций, клубов для развития контактов среди населения.
36. Привлечение каждого жителя к решению местных проблем.
37. Проведение опроса-анкетирования о будущем места и личном участии каждого в его развитии.
38. Развитие спортивной базы.
39. Создание сети социальных услуг для заготовки топлива, ремонта дома, обработки приусадебного участка и других потребностей.
40. Создание самобытного стиля края, города, деревни.
41. Снос бесхозных разрушающихся домов.
42. Принятие градостроительного плана.
43. Восстановление памятников.
44. Улучшение качества дорог.
45. Полное освещение улиц.
46. Строительство мостов.
47. Обустройство подходов к водоемам.
48. Газификация.

Мы оставляем этот список открытым и отводим место для новых идей и предложений в области устойчивого развития Дисненского края или той местности, города, деревни, где вы живете.

11.2. Направления работы, пути, шаги

НАПРАВЛЕНИЯ	ПУТИ	ШАГИ
Охрана природы	Экологическое образование детей и взрослых	<ol style="list-style-type: none"> 1. Дошкольное воспитание 2. Школьные программы 3. Компьютеризация 4. Информационный центр
	Рациональное использование ресурсов	<ol style="list-style-type: none"> 1. Энергосберегающие системы: <ul style="list-style-type: none"> – разработка концепции – внедрение стандартов – использование новейших технологий (в тепло-снабжении, утилизации отходов, электроснабжении, водопользовании) 2. Очистка воды
	Практическая работа	<ol style="list-style-type: none"> 1. Благоустройство парков 2. Контроль за использованием земли 3. Ликвидация стоков в реки 4. Модернизация канализационных систем 5. Очистка берегов 6. Организация механизированного сбора и вывоза мусора (контейнеры) 7. Ликвидация несанкционированных свалок 8. Переработка вторсырья (опилок, бутылок и др.) 9. Устройство прогулочных и велодорожек 10. Изготовление карт города и путеводителей по интересам
Использование производственного потенциала края	Трудоустройство	<ol style="list-style-type: none"> 1. Сохранение существующих предприятий 2. Развитие промыслов 3. Повышение профессиональной квалификации 4. Подготовка кадров 5. Развитие туристической инфраструктуры: <ul style="list-style-type: none"> – создание туристической базы – развитие туристического бизнеса
	Пропаганда края в СМИ	<ol style="list-style-type: none"> 1. Создание информационного центра 2. Выпуск информационных бюллетеней 3. Создание презентации Дисненского края 4. Использование исторической атрибутики населенных пунктов края в рекламных кампаниях и оформлении продукции 5. Установление дружеских связей с городами-побратимами 6. Использование публикаций в СМИ 7. Установление связей с землячествами за рубежом 8. Использование школ, общественных организаций, клубов для развития контактов среди населения
Улучшение качества жизни жителей	Активизация участия жителей в решении проблем края	<ol style="list-style-type: none"> 1. Приближение (привлечение) каждого жителя к решению местных проблем 2. Проведение опроса-анкетирования о будущем города или деревни и личном участии каждого жителя в их развитии 3. Утверждение Устава города 4. Принятие Хартии жителей Дисненского края (мы не ловим рыбу сетями...)
	Охрана здоровья	<ol style="list-style-type: none"> 1. Обеспечение медицинскими услугами 2. Развитие спортивной базы 3. Обеспечение безопасности труда
	Создание сети социальных услуг	<ol style="list-style-type: none"> 1. Для обслуживания дома 2. Для обслуживания земли 3. Для обслуживания потребностей человека
Создание обновленной инфраструктуры населенных пунктов	Улучшение облика населенных пунктов	<ol style="list-style-type: none"> 1. Принятие градостроительных планов 2. Создание самобытного стиля поселения 3. Снос бесхозных разрушающихся домов 4. Восстановление памятников
	Реконструкция и строительство	<ol style="list-style-type: none"> 1. Улучшение качества дорог 2. Полное освещение улиц 3. Строительство водопроводов 4. Перенос очистных сооружений с берега реки Западная Двина 5. Сооружение лодочной станции 6. Строительство набережной Двины 7. Строительство моста через Западную Двину 8. Строительство моста на Замковый остров 9. Газификация 10. Туристический комплекс

Ниже приводятся результаты первой попытки разработок конкретных мероприятий по реализации задач Стратегии Дисненского края.

На первом этапе запланирована публикация Стратегии устойчивого развития Дисненского края, ее утверждение на сессиях Советов депутатов. С целью максимальной популяризации МП-21 планируется публикация ее полного или сокращенного (по обстоятельствам) варианта в местных средствах массовой информации, а также подготовка популярных информационных материалов о МП-21 для различных возрастных, социальных и профессиональных групп населения.

Заседания Группы местных действий будут проходить регулярно в форме Клуба устойчивого развития, на заседания которого мы постараемся привлечь экспертов, интересных людей, чтобы вместе с обсуждением и поиском решений проблем одновременно продолжать свое обучение.

На базе Клуба устойчивого развития из числа активных участников будет сформирован Стратегический комитет, который возглавит работу по реализации Стратегии. Предусматривается формирование нескольких рабочих групп по наиболее важным направлениям работы в рамках Стратегии. В состав рабочих групп войдут представители местной власти, бизнеса, общественных организаций. Рабочие группы будут открыты для вхождения в них новых членов, проявляющих интерес к данной работе и согласных придерживаться принципов работы, изложенных в настоящей Стратегии.

Мы надеемся на активное участие в нашей общей работе женщин, детей, пенсионеров, людей разных национальностей, возрастов и интересов. Планируется также привлечение для работы в рамках МП-21 выходцев из Дисненского края и студентов.

Основной формой работы рабочих групп намечена разработка и реализация конкретных проектов (в начале небольших, не требующих значительных дополнительных ресурсов).

Вместе с тем рабочие группы будут ориентироваться и на поиск средств для осуществления проектов. С этой целью предусматривается установление и поддержание контактов с коллегами из других белорусских городов, местечек и сел, а также развитие контактов с зарубежными партнерами и международными организациями.

12. Оценка деятельности

Мониторинг этапов и результатов внедрения МП-21 – важная составляющая в продвижении к устойчивому развитию. Главное – поступательное движение вперед и формирование у каждого жителя уверенности в том, что их личные действия приведут к реальным улучшениям в городе и окрестностях.

Компонентами системы мониторинга за выполнением Стратегии устойчивого развития Дисненского края станут:

- получение информации для определения устойчивости или регресса;
- регулярные отчеты рабочих групп, занимающихся разработкой конкретных проектов;
- составление отчетов для общего информирования населения;
- использование данных мониторинга местной властью и Группой местных действий при принятии новых решений или корректировки направлений деятельности.

Заключение

Работа над Стратегией не завершена. Перед Вами предстали теория и практика сегодняшнего видения желаемого будущего через призму полученных за два года знаний по УР. Приступая к построению устойчивого сообщества в Дисненском крае, мы имеем хорошие культурно-этнические, экономико-социальные и природные предпосылки. Проблема в том, хватит ли желания, государственного мышления и предусмотрительности у тех, кто принимает решения на разных уровнях, чтобы выбрать именно путь устойчивого развития. У каждого есть возможность сделать выбор в пользу УР и доказать, что именно так полезно для каждого человека и окружающей среды. Делитесь своим опытом, вносите дельные предложения, становитесь инициатором местного движения, поддерживающего УР, и мы вместе перейдем к новому этапу нашего пути к развитию устойчивой цивилизации.

Любое новое начинание связано с трудностями, но ведь кто-то должен быть первым. Почему же не наш Дисненский край?

Мы уверены, что вслед за Стратегией устойчивого развития всего Дисненского края у нас появится много последователей – Местных повесток отдельных местечек и сел, улиц и школ, предприятий и даже, возможно, «Личные» повестки на 21-й век, в которых жители попробуют составить свои планы на будущее и воплотить их в жизнь. Так или иначе – мы выбрали путь устойчивого развития и собираемся идти по нему.

Благодаря таким Стратегиям, как наша, принципы устойчивого развития будут постепенно наполнять нашу жизнь, жизнь нашего сообщества, жизнь на планете Земля. Неслучайно на Всемирном Саммите по устойчивому развитию в Йоханнесбурге в 2002 году лозунгом, под которым проходили заседания по теме Местных повесток, было изречение: «Много маленьких людей во множестве маленьких городов и деревень, делая много маленьких дел, изменят мир».

Принятые сокращения

МП (или МП-21)	– Местная Повестка на 21-й век или Местная (локальная) стратегия устойчивого развития
НСУР (или НСУР-2020)	– Национальная стратегия устойчивого развития Республики Беларусь на период до 2020 года
ООН	– Организация Объединенных Наций
ПРООН	– Программа Развития Организации Объединенных Наций
С/с (или с/с)	– Сельский Совет
Стратегия	– Стратегия устойчивого развития Дисненского края
УР	– Устойчивое развитие
ТКО	– Твердые коммунальные отходы

ПРИЛОЖЕНИЯ

Приложение 1

Состав Группы местных действий

1. Апанович Пётр Адамович – директор Ситьковской СШ
2. Бервячонок Сергей Владиславович – председатель Язненского сельсовета
3. Касатая Тамара Александровна – учитель Язненской СШ
4. Качан Александр Александрович – мастер Дисненского участка РПО ЖКХ
5. Карандей Александр Антонович – священник Язненской церкви
6. Клыго Владимир Николаевич – директор Дисненской СШ
7. Левкович Владимир Михайлович – бывший председатель Язненского сельсовета, пенсионер
8. Мороз Ирина Чеславовна – студентка БГУР
9. Мороз Ольга Александровна – председатель Дисненского горсовета
10. Павловская Галина Владимировна – председатель Перебродского сельсовета
11. Пашкович Владимир Петрович – главный врач Язненской больницы
12. Поляченко Светлана Михайловна – главный врач Дисненской больницы
13. Ставский Сергей Павлович – председатель Заутьевского сельсовета
14. Ставская Елена Сергеевна – преподаватель Заутьевской СШ
15. Цибульская Ольга Владимировна – завуч Заутьевской СШ
16. Чернявский Михаил Болеславович – учитель информатики Миорской СШ №2
17. Шикуро Иван Митрофанович – директор Язненской СШ
18. Шимукович Раиса Александровна – учитель Заутьевской СШ
19. Шевяков Дмитрий Викторович – пастор религиозной общины «Евангельская Церковь Возрождение» в г. Дисна

Приложение 2**Общие сведения о Дисненском крае****Город Дисна****Население**

В городе проживают 2420 жителей, из них: 1180 человек трудоспособного возраста, 511 пенсионеров, 963 занятых в производстве, 38 безработных, 8 состоит на учете в Центре занятости. 917 человек в возрасте до 30 лет, в том числе более 200 человек работающей молодежи, 374 ученика СШ, 125 учащихся школы-интерната, 53 воспитанника детских садов, 55 детей в возрасте до трех лет.

Таблица

Динамика численности населения, чел.

	2002	2003	2004	2005
Родилось	11	15	15	4
Умерло	46	50	32	22
Прописалось	294	248	129	59
Выписалось	116	129	181	46

Занятость населения города (человек):

Промышленность – 786

Малый бизнес – 33

Здравоохранение – 113

Физическая культура и социальное обеспечение – 18

Жилищно-коммунальное хозяйство – 39

Торговля – 29

Образование – 169

Культура – 19

Связь – 15.

Экономика Дисны

Таблица

Учреждения различных сфер жизнедеятельности Дисны

Название	Адрес	Вид деятельности	Количество работающих	Дата создания
ЛПДС «Дисна»	ЛПДС «Дисна»	Транспортировка нефтепродуктов	244	Октябрь, 1974
Лесхоз	Ленина, 71	Заготовка, переработка, посадка леса	387	Январь, 1940
Консервный завод	Пер. Ленина, 2	Выпуск пищевых продуктов	4	1958
ВШПО «Витебчанка»	Юбилейная, 45«а»	Швейное производство	74	Декабрь, 1971
Комбинат строительных материалов	Юбилейная, 33	Переработка леса	50	Май, 1946

Продолжение таблицы

Название	Адрес	Вид деятельности	Количество работающих	Дата создания
Комбинат бытового обслуживания	Юбилейная, 24	Оказание услуг	14	
Участок электросетей	Пушкина, 13	Обслуживание линий электропередач	17	1956
Дисненский участок УП РПО ЖКХ	Ленина, 73	Обслуживание коммунальных систем и благоустройство города	38	
Средняя школа	Ленина, 84		53	1939
Школа-интернат	Первомайская, 2«а»		98	1960
Больница	Кузьмина, 24		24	
Аптека	Орджоникидзе, 10		4	1962
Поликлиника	Кузьмина, 24		73	
Ветлечебница	Ленина, 75«б»		3	
Горсовет	Тельмана, 1		4	
Детсад	Ленина, 2		13	1976
Детсад ЛПДС «Дисна»	ЛПДС «Дисна»		9	1979
Почта	Юбилейная, 5		9	1946
Электросвязь	Юбилейная, 24		7	
Торговля			25	
1. Кулинария	Юбилейная, 43		2	
2. Кафе «Двина»	Юбилейная, 11		6	
3. Универмаг	Советская, 15		2	
4. Хозмаг	Советская, 15		2	
5. Магазин поддержки населения	Юбилейная, 31		1	
6. «Строитель»	Юбилейная, 33		1	
7. Продовольственный № 1	Юбилейная, 28		4	
8. Продовольственный №4	Пролетарская, 10		1	
9. «Хлеб»	Первомайская, 1		2	
10. «Забота»	Юбилейная, 28		2	
11. «Лесхозный»	Фрунзе, 47		2	
12. Магазин Миорского хлебозавода «Нива»	Первомайская, 1		3	
Пожарная часть	Советская, 2		11	1947
Автостанция	Советская, 1		2	
Сбербанк	Ленина, 73«а»		1	1949
Городской дом культуры	Первомайская, 2		6	
Музыкальная школа	Ленина, 62		8	1979
Библиотека детская	Ленина, 62		2	1952
Библиотека для взрослых	Ленина, 2		1	1947
Автосервис «Дисна»	Коперника, 2	Продажа автомашин, строительство	16	
Церкви:				
Православная	Пушкинская, 73		1	1875
Католическая	Советская, 1«а»		1	
Евангельская	Кирова, 5		2	2000
Евангельских христиан баптистов	Первомайская, 16		1	2000
Предприниматели		Торговля в магазинах	16	
		Торговля на рынке	6	
		Автосервис	7	

Сфера культуры, спорта и образования представлена двумя домами культуры, двумя библиотеками, спорткомплексом, тремя спортзалами в школах, спортплощадкой, хоккейной площадкой, двумя школами, двумя детсадами и музыкальной школой.

Пустуют здания неработающих магазинов Райпотребсоюза: «Заготовительный», «Хозмаг», «Сельхозпродукты», «Полочанка», «Водочный» и «Заготовительный» на базаре, кондитерский цех.

<i>Бюджет 2005 г.:</i>	доход	56 220 000 руб.
	благоустройство	5 000 000 руб.

Перебродье

Земли Перебродского сельского Совета

Общая площадь	18980 га
Под населенными пунктами	116
Личное подсобное хозяйство	116
Для ведения личного подсобного хозяйства (дополнительные наделы)	657
Сенокосы и пастбища	1174
Земли общего пользования в населенных пунктах	504
СПК	5625
Фермеры	42
Дороги	39
Лес	9119
Озера и реки	1692,9
Связь	12

В Перебродском сельсовете проживают 1836 жителей, из них: 953 человека трудоспособного возраста, 520 пенсионеров. 633 человека заняты в производстве, 320 безработных (из них 100 заняты по найму, остальные – в домашнем хозяйстве). 215 человек представляют молодежь в возрасте до 30 лет, 11 человек — дети до трех лет, 345 – от трех до 18.

Таблица

Динамика численности населения, чел.

	2002	2003	2004	2005
Родилось	11	17	9	4
Умерло	39	57	52	19
Прописалось	49	40	49	15
Выписалось	74	68	78	18

<i>Бюджет 2005 г.:</i>	доход	39 649 100 руб.
	фонд финансовой поддержки	22 208 100 руб.
	благоустройство	3 180 000 руб.

Язно*Земли Язненского сельского Совета*

Общая площадь	18700 га
Личное подсобное хозяйство	184
Сенокосы и пастбища	1527
Земли общего пользования в населенных пунктах	703
Предприятия	2
Дороги	47
Лес	1193
Связь	21

Проживает 2257 жителей, из них 1080 человек трудоспособного возраста, 788 пенсионеров. 49 человек безработные, 389 – в возрасте от 3 до 15 лет.

Таблица

Динамика численности населения, чел.

	2002	2003	2004	2005
Родилось	22	16	10	7
Умерло	76	57	54	28

Бюджет 2005 г.: доход 42 654 000 руб.
 благоустройство 3 970 000 руб.

Николаёво*Земли Николаёвского сельского Совета*

Общая площадь	17850 га
Под населенными пунктами	1868
Личное подсобное хозяйство	614
Сенокосы и пастбища	834
Земли общего пользования в населённых пунктах	295
СПК	7181
Лес	4500

Проживает 1471 житель, из них 716 человек трудоспособного возраста, 466 пенсионеров. 295 человек являются рабочими и служащими, 316 – колхозники, 66 – безработные.

27 человек – дети до трех лет, 262 – от трех до 18 лет.

Таблица

Динамика численности населения, чел.

	2002	2003	2004	2005
Родилось	10	6	10	1
Умерло	30	23	33	19
Прописалось	36	26	75	19
Выписалось	53	40	88	25

Бюджет 2005 г.: доход 34 825 500 руб.
 благоустройство 1 810 000 руб.

Заутье*Земли Заутьевского сельского Совета*

Общая площадь	15 194 га
Под населёнными пунктами	181
Личное подсобное хозяйство	980
Сенокосы и пастбища	1081
Земли общего пользования в населённых пунктах	337
СПК	9169
Дороги	35
Лес	3400

Проживает 2 012 жителей, из них 866 человек трудоспособного возраста, 807 пенсионеров. 379 человек — рабочие и служащие, 487 — колхозники, 253 — учащиеся, 86 — дошкольники.

Таблица

Динамика численности населения, чел.

	2002	2003	2004	2005
Родилось	16	16	12	8
Умерло	61	78	44	19

За три года прописались 150 и выписались 340 человек.

Бюджет 2005 г.: доход 31 313 400 руб.
 благоустройство 3 260 000 руб.

Приложение 3

АНКЕТА ДЛЯ ИЗУЧЕНИЯ МНЕНИЯ И АКТИВИЗАЦИИ НАСЕЛЕНИЯ

*«Когда упадет последнее дерево,
Когда последняя рыба будет поймана,
А последняя река отравлена,
То люди, наконец, поймут,
Что деньги нельзя есть»*

Индейское племя Кри, XIX век

ЧТО ТАКОЕ МЕСТНАЯ ПОВЕСТКА НА 21-й ВЕК?

Планета Земля, которую по ограниченности ресурсов и сложности жизненных процессов можно сравнить с космическим кораблем, не выдерживает более давления со стороны людей. На «космический корабль» прибывает все больше пассажиров, которые потребляют больше, чем позволяют ресурсы, увеличивая количество выбросов и отходов, которые никуда не исчезают. Наступило время скорректировать свои действия в сторону бережливости и, в дополнение к правам человека, в обязательном порядке ввести ответственность за ущерб, наносимый людьми окружающей среде.

В Республике Беларусь начал работу Проект «Устойчивое развитие на местном уровне», и реализовываться он будет в нашем городе.

Если Вы беспокоитесь о благополучии своего города, ответьте на три вопроса и не бойтесь фантазировать о будущем:

Вопрос	Ответ
Что Вы хотите сделать (преобразить) в городе?	
Что нужно сделать в первую очередь?	
Что Вы сами сделаете (делаете) для нашего города?	
а) сейчас	
б) в будущем	

Спасибо, Ваши ответы помогут выявить основные проблемы, которые необходимо решать немедленно и в ближайшем будущем.

Дисненский городской исполнительный комитет

Приложение 4

МАРШРУТАМИ ТУРИСТА-РЫБАКА-НАТУРАЛИСТА

1. Маршрут «ИСТОРИЯ ДИСНЫ»



2. Маршрут «ПРОШЛОЕ И НАСТОЯЩЕЕ МЕСТЕЧКА ЯЗНО»



Приложение 5

ПРИГЛАШАЕМ В ГОСТИ

Вас встретят радушные хозяева,

Вы получите массу впечатлений,

Вы прекрасно отдохнете!

Язно

Вас ждет криница «СВЯТАЯ ВОДА», СПАСО-ПРЕОБРАЖЕНСКИЙ ХРАМ,
ПРАЗДНИК СПАСА – 19 АВГУСТА

КАСАТАЯ Тамара Александровна.

Миорский район, деревня Язно, Комсомольская, 7.

Тел.: 8-02152-39601

Проживание в комнате на 2-х человек, трехразовое питание. Отдых в лесу, на озере. Рыбалка круглый год, прогулки на лодке, баня. **Обучение изготовлению сувениров из природных материалов, выпечка пирогов.**

БЕРВЯЧОНОК Лариса Геннадьевна.

Миорский район, деревня Язно, Клённая, 46.

Тел.: 8-02152-39533

Проживание в комнате на 2-х человек, трехразовое питание. Отдых на озере, рыбалка круглый год, в том числе рыбалка на болотных озёрах (**черный окунь**), походы за клюквой, баня.

ЖОЙДИК Наталья Николаевна.

Миорский район, деревня Язно, улица Боровая.

Тел.: 8-02152-39581

Экскурсии по д. Язно и прилегающим окрестностям, катание на лодке, рыбалка на болотных озерах (**чёрный окунь**), походы за клюквой, брусникой, черникой. Баня черная (курная) и парная русская, ночлег на сеновале.

СПИКОВИЧ Лилия Викентьевна.

Миорский район, деревня Язно.

Тел.: 8-02152-39793

Проживание в комнате на 2-х человек, трехразовое питание. Отдых в лесу, на озере. Рыбалка круглый год на болотных озерах, **прогулка верхом на лошади.**

Заутье

ЦИБУЛЬСКАЯ Ольга Владимировна

Миорский район, деревня Заутье.

Тел.: 8-02152-25767

Ночлег для 2-х человек, баня, купание в речке Аута, пешеходные экскурсии и увлекательные рассказы об истории и природе края, **катание на лошади.**

ШУТАЛЬСКАЯ Фаина Константиновна

Миорский район, деревня Заутье.

Тел.: 8-02152-25746

Ночлег в доме с удобствами, трехразовое питание. Баня, сеновал, парное молоко, участие в сельхозработах (косьба, уборка урожая, рубка дров и др.). **Обучение рисованию.**

Summary

Strategy for Sustainable Development of Disna County (Local Agenda 21) is worked out within the framework of the project of United Nations Development Program (UNDP) “Localizing Sustainable Development” realized by the UNDP Regional Bureau for Europe and the Commonwealth of Independent States (Bratislava) in 2004-2005. The managers of the project are Marta Marczis and Lina Jankauskiene, Coordinators from the UNDP Office in Belarus are Karin Bruce and Valentina Stalyho, National Coordinator is Aleg Sivagrakau.

Another UNDP project “Development and Implementation of the National Sustainable Development Strategy of the Republic of Belarus for the Period to 2020” rendered assistance on the initialization stage of Local Agenda of Disna County as organizational, training, informational and methodical support.

The Strategy for Disna County is developed by a group of authors who are members of a Local Action Group which are comprised of united representatives of local authorities, public organizations, businesses, education, journalists, and other active people of the region. Participation in itself during creation of the given strategy was a stimulus for activation of the public at local level.

Consultation and methodological support of development of the Strategy was carried out by a group of the following experts: Ahto Oja (Estonia), Urszula Budzih-Szukala (Poland), Aleg Sivagrakau (Belarus), and Viktor Ermolenkov (Belarus).

This given Local Agenda is unique for the process of development and implementation of the project and is supported by the united efforts of local authorities of one Disna Town Council and four Rural (Zaut’e, Nikolaevo, Perebrod’e, Yazno) Councils of Miorskij Region in Vitebsk Oblast of Belarus. The Strategy was approved at sessions of each participating Council of deputies regarding its own applicable territory and became the local law.

The structure of the Strategy for Sustainable Development of Disna County is submitted by the following chapters reflecting the main regulations of the theory and practice of strategic planning: Sustainable Development Principles, Conditions and Prospects Analysis, Strategic Goals, Directions and Priorities, Stages of Goals Achievement, Actions.

Strategy summarizes materials of work of group of local residents (Local Action Group) and also Belarusian and foreign experts under the analysis of social, economical and ecological situations in Disna County, development of perspective vision of sustainable development of local community, contains directions and concrete actions on implementation of the Strategy goals.

The book contains the extensive information and illustrations about riches of the nature and history of Disna County, tourism and recreation opportunities.

It can be interesting for local government officials, deputies, representatives of the public organizations working in sphere of development of local communities. It can be used as a study and methodical material by students, and also as the tourist directory for everyone who will decide to spend the holiday or the days off in hospitable Disna County.

We are sure that after creation of the Strategy of Sustainable Development of Disna County we will have many followers - Local Agendas for separate places and villages, streets and schools, enterprises and even Personal Agendas for the 21st century in which inhabitants will make plans for the future and will implement the same. In any case, we have chosen the way of sustainable development and we will follow it! Due to such Strategies as ours, Sustainable Development Principles will gradually fill our life, the life of our communities, and life on planet Earth. Not accidentally, the following slogan was used at the World Summit on Sustainable Development in Johannesburg in 2002 «Many small people in a multitude of small towns and villages performing a lot of small deeds will change the world».

Научно-популярное издание

**Стратегия
устойчивого развития Дисненского края**

Авторы-составители:

Мороз Ольга Александровна, Сивограков Олег Владимирович,
Шевяков Дмитрий Викторович, Ермоленков Виктор Владимирович и др.

Ответственный за выпуск

Сивограков О. В.

Фото Шевяков Д. В., Мороз О. А.

Редакторы Михайлова Т. Ю., Шумейко Т. Л.

Компьютерная подготовка Козел Д. В., Лазук М. И.

Подписано в печать 31.10.2005. Формат 60 x 90 /8. Бумага офсетная.
Печать офсетная. Усл. печ. л. 8,0. Уч.-изд. л. 3,35. Гарнитура GaramondC.
Тираж 300 экз. Заказ 523.

Издательство и типография ЗАО «Юнипак»

ЛИ № 02330/0056911 от 01.04.2004

ЛП № 02330/0148762 от 30.04.2004

Ул. Октябрьская, 19, Минск, 220030, Республика Беларусь,

тел./факс 210-43-34, 227-13-37, 227-54-87.

E-mail: info@unipack.by, <http://www.unipack.by>

Научно-популярное издание

**Стратегия
устойчивого развития Дисненского края**

Авторы-составители:

Мороз Ольга Александровна, Сивограков Олег Владимирович,
Шевяков Дмитрий Викторович, Ермоленков Виктор Владимирович и др.

Ответственный за выпуск

Сивограков О. В.

Фото Шевяков Д. В., Мороз О. А.

Редакторы Михайлова Т. Ю., Шумейко Т. Л.

Компьютерная подготовка Козел Д. В., Лазук М. И.

Подписано в печать 31.10.2005. Формат 60 x 90 /8. Бумага офсетная.
Печать офсетная. Усл. печ. л. 8,0. Уч.-изд. л. 3,35. Гарнитура GaramondC.
Тираж 300 экз. Заказ 523.

Издательство и типография ЗАО «Юнипак»

ЛИ № 02330/0056911 от 01.04.2004

ЛП № 02330/0148762 от 30.04.2004

Ул. Октябрьская, 19, Минск, 220030, Республика Беларусь,

тел./факс 210-43-34, 227-13-37, 227-54-87.

E-mail: info@unipack.by, <http://www.unipack.by>

