



Данная брошюра подготовлена в рамках совместного проекта «Польская зеленая сеть» и МОО «Экопроект Партнерство» при финансовой поддержке Европейского союза и Министерства иностранных дел Республики Польша.

Настоящая публикация не обязательно отражает точку зрения Европейской комиссии и МИД Республики Польша.

www.disna.by



Дисненский край

НАШЕ СООБЩЕСТВО*

* Российская социологическая энциклопедия (Под общей редакцией академика РАН Г.В. Осипова, 1998), определяет СООБЩЕСТВО как «объединение индивидов, имеющих общие цели».

Самые маленькие города мира

Австралия – Алоне,
Австрия – Ржавейте,
Белиз – Бельмопан,
Бельгия – Дурбе,
Болгария – Мелник,
Великобритания – Лануртид Уэллс,
Венгрия – Залакарош,
Ирландия – Килкенни,
Нидерланды – Мадюродам,
Россия – Чекалин,
Румыния – Бэиле-Тушнад,
Украина – Угнев,
Финляндия – Каскинен,
Хорватия – Хум,
Чехия – Рабштейн над Стржелой,
Эстония – Калласте,

В Беларуси – это Дисна.

1569

Дисна – самый маленький город Беларуси



1569

ИЗВЕСТЕН КАК ЗАМОК
с XI века



«Можно жить в глубинке и быть во всем мире», – так говорит моя дочь-программист, и она права. С развитием коммуникаций, транспорта, средств связи мир стал теснее. Можно объединить знания, опыт, усилия и возможности многих людей для решения поставленных сообществом задач.

Задачи ставим не простые, так как планы должны быть амбициозные, планка достижений – высокой, иначе не будет к чему стремиться. Стремления наши связаны с образом желаемого будущего, выразившегося в Стратегии устойчивого развития (СУР) Дисненского края в триединой задаче: социальная защищенность, экономическая эффективность и экологическая безопасность. Иными словами, чтобы Дисна стала городом, удобным для жизни, работы и отдыха.

Как сельскохозяйственный регион Дисна и окрестности имеют все предпосылки для открытия предприятий по переработке сельхозпродукции, как экологически чистый регион с удивительным ландшафтом – все условия для развития туризма. Такие места становятся приоритетными для отдыха, для проживания людей, поскольку жизнь дешевле и спокойнее, а также имеется вся необходимая человеку инфраструктура.

Жизненный путь каждого человека начинается с первых робких и неуверенных шагов, но дорогу осилит идущий. Актив города приглашает каждого, кто имеет знания, опыт, предложения, идеи и возможности, помочь движению возрождения города Дисна.

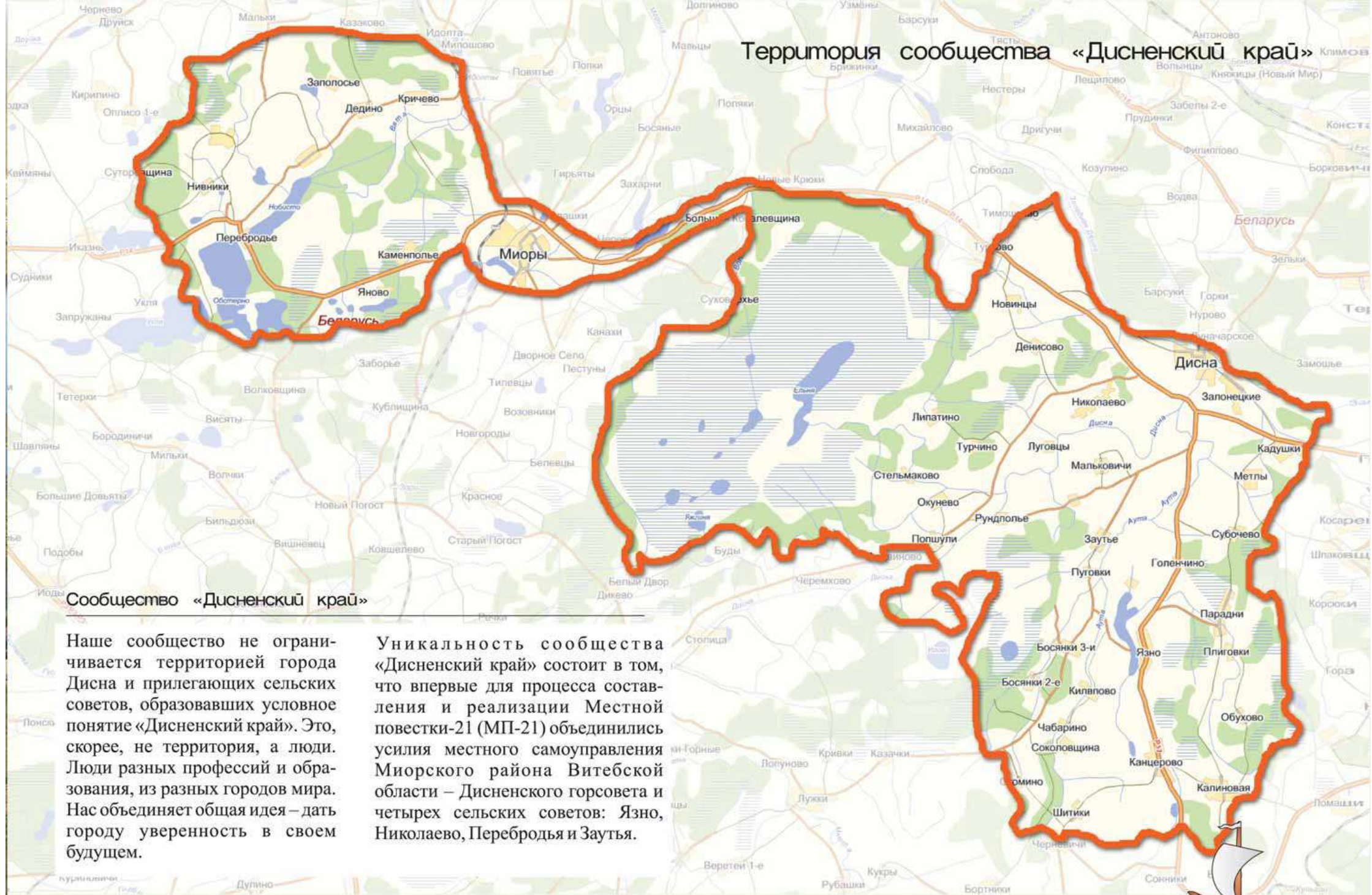
Добро пожаловать в нашу жизнь!

Председатель Дисненского городского Совета депутатов и
Председатель Дисненского городского исполнительного комитета

Мороз Ольга Александровна



Территория сообщества «Дисненский край»



Сообщество «Дисненский край»

Наше сообщество не ограничивается территорией города Дисна и прилегающих сельских советов, образовавших условное понятие «Дисненский край». Это, скорее, не территория, а люди. Люди разных профессий и образования, из разных городов мира. Нас объединяет общая идея – дать городу уверенность в своем будущем.

Уникальность сообщества «Дисненский край» состоит в том, что впервые для процесса составления и реализации Местной повестки-21 (МП-21) объединились усилия местного самоуправления Миорского района Витебской области – Дисненского горсовета и четырех сельских советов: Язно, Николаево, Перебродье и Заутья.

Цель создания сообщества

Мы объединились для совместного участия в проекте ПРООН «Устойчивое развитие на местном уровне», чтобы изучить мировой опыт МП-21 и разработать свою стратегию Устойчивого развития (УР) для города и окрестностей.



Напомним, что МП-21 – программа устойчивого развития для села, города, района, школы, находящаяся в равновесии с окружающей средой. Она может быть обсуждена и принята на любом уровне тем органом, который принимает решения, – Советом депутатов, комитетом местного самоуправления, собранием трудового коллектива, общим собранием школы.

Устойчивое развитие – это такое развитие, при котором удовлетворение нужд нынешнего поколения происходит без ущемления возможностей будущих поколений удовлетворять свои потребности.

Задачи, стоящие перед сообществом

По результатам опроса местных жителей и оценки ситуации в Дисненском крае определен перечень задач, сформулированных в МП-21. Местное сообщество прошло этап знакомства с устойчивым развитием, главный принцип которого библейский – «не укради» будущее у себя и своих потомков.

Мы вместе с жителями очищали от мусора берега рек и собственные дворы, со школьниками размечали флажками будущую набережную вдоль рек, с педагогами решали вопросы экологического образования

детей и взрослых, с работниками культуры проводили ярмарки национального достояния, праздники улиц, всем миром встречали первых представителей туристских агентств, открывали первую туристическую усадьбу, приветствовали организатора Нобелевских концертов Михаила Казиника и смелых байдарочников.

Местная повестка ассоциируется в первую очередь не с понятием «документ», а с понятием «процесс», то есть ориентирована на постоянные действия, конкретные изменения, на позитивные результаты.



Наши партнеры



Олег Сивогразов – менеджер проекта ПРООН «Разработка и реализация Национальной стратегии устойчивого развития Республики Беларусь на период до 2020 года»

Участие в проекте, изучение мирового опыта по УР и собственного потенциала (март 2002 г.), изучение опыта разработки и реализации местных стратегий устойчивого развития в Эстонии, Литве, Польше, Копаткевичах, г.Турове



Проект Регионального бюро ПРООН в Братиславе «Устойчивое развитие на местном уровне»

В 2004 – 2005 годах разработана и реализуется Стратегия устойчивого развития Дисненского края, ее публикация (2005) и переиздание (2006)



Программа поддержки Беларуси Федеральным правительством Германии

Обучение в области устойчивого развития, экспертная поддержка, техническая помощь (2006 – 2010)



Фонд «Живое партнерство»

Разработана концепция городской среды города Дисна (2007)



Татьяна Вертинская (Институт экономики НАН Беларуси)

Побратимские связи, помощь в создании информационного центра



Международный проект «Панорама Двина – Даугава» и администрация острова Готланд

Проводятся раскопки сотрудниками Института истории НАН Беларуси; проложен туристский маршрут «из варяг в греки»; работа с детьми-инвалидами; обследование исторического здания казначейства; в город на попечение члену инициативной группы передан шведский автобус, который стал передвижным информационным центром, что послужит объединению интересов людей и территорий (2005 – 2010)



Марат Климов (Институт истории НАН Беларуси)

Ведутся ежегодные раскопки на территории города, собирается ценный исторический материал (2007 – 2010)



Проект «Белла Двина»

Построена туристская стоянка в парке на месте слияния рек Дисны и Западной Двины (2009 – 2010)



ОО «Отдых в деревне»

Обустройство частных усадеб, обучение по приему туристов, участие в международных велопробегах, турвыставках, привлечение внимания к региону (2006 – 2010)



Витебский областной центр маркетинга

Участие в инвестиционных форумах, поддержка малого бизнеса, печатные издания



Сергей Шимукович

Предоставление энциклопедических источников знаний по истории города, участие в их продвижении



Витебский областной исполнительный комитет

Принято решение «О мерах по улучшению инфраструктуры и благоустройству г. Дисна», начата его реализация (2008–2010)

**Экопроект
Партнерство**

МОО «Экопроект Партнерство» и
«Польская зеленая сеть»



Polska Zielona Sieć

Отработан зеленый маршрут по городу Дисна с обустройством смотровых площадок, мест отдыха, указанием на знаковые места; изданы лифлеты для туристов и брошюра для потенциальных партнеров (2008–2010)



Проект ЕС/ПРООН
«Устойчивое развитие на местном уровне»

Создание новых рабочих мест, обустройство мест сбора мусора, общественных колодцев, набережной (2009–2010)

*Другие сообщества
(деревни Клястицы и Заборье Рассонского района, г.п.Оболь Шумилинского района, д.Бочейково Бешенковичского района Витебской области, деревни Ананичи и Дукора Пуховичского района Минской области, г.Березово Брестской области)*

Приобретение практического опыта работы хозяевами усадеб, получение консультаций по льготному кредитованию; совместная разработка маршрутов (2004–2010)



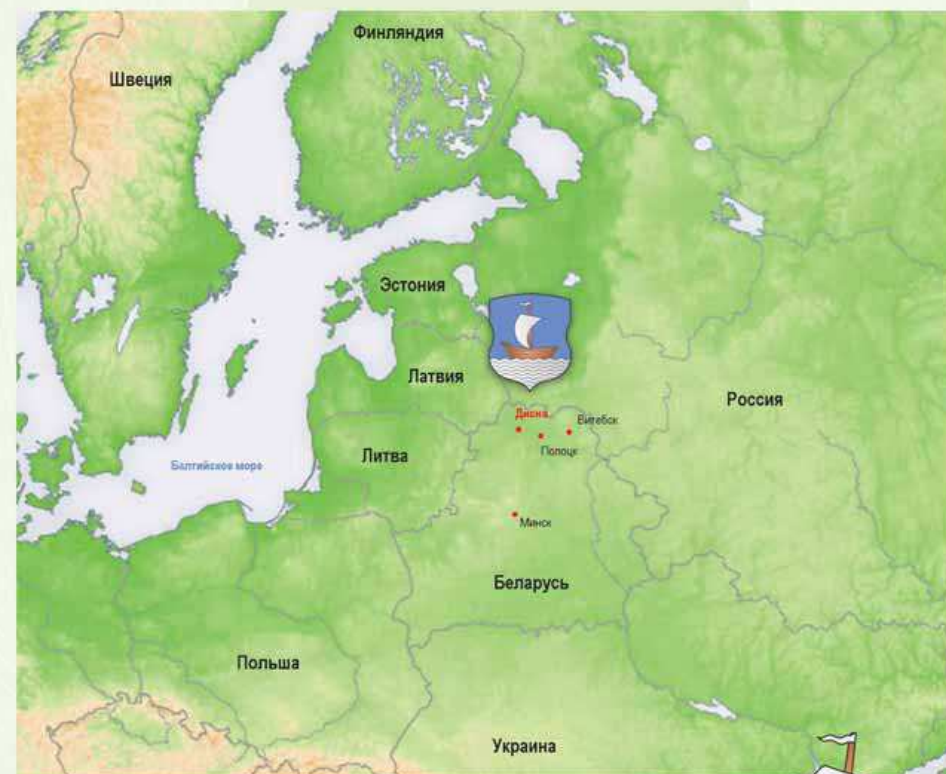
ОО «Ахова птушак Бацькаўшчыны»

Экологическое образование детей и взрослых, практическая работа на болоте Ельня (2009)

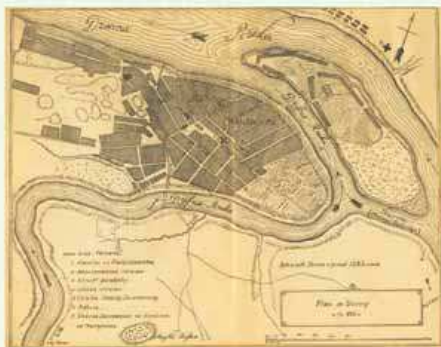
Местоположение сообщества

Мы расположены в удобном и очень красивом месте, где с Двиной сливается река Дисна.

Это в Витебской области, Миорском районе. Километрах в 40 от Полоцка, в 45 км от Миор, 145 км от Витебска, 260 км от Минска, 68 км от границы с Латвией.



Исторические предпосылки



Наши предки основали поселение более тысячи лет назад на слиянии двух рек – Западной Двины и Дисны, давшей впоследствии имя городу.



Город постоянно менял свой статус: от малого славянского поселения в X веке до города с



магдебургским правом в XVI веке, от уездного центра Виленской губернии XIX – XX веков до районного центра 40-х годов XX века.



Город был крепостью, от стен которой пятидесятитысячные войска Стефана Батория шли освобождать Полоцк от войск Ивана Грозного.



Город являлся культурным центром, в котором гремела слава первого профессионального белорусского театра под руководством Игната Буйницкого.



Дисна – родина Гильома Апполинера, Язепа Дроздовича, Александра Грина, источник вдохновения для Адама Мицкевича.



Город был промышленным и торговым центром. Дисненское масло стоило на четыре шиллинга дороже английского!

Город, смертельно раненный в годы Великой Отечественной



войны, когда из десяти тысяч населения уничтожено 3800 жителей в один день – 14 июня 1942 года.



Город, встретивший Победу в руинах с 400 жителями.





Менялись транспортные потоки – строительство железной дороги в отдалении от города, прекращение судоходства по Западной Двине, отсутствие моста через Западную Двину, частое затопление города.



К железной дороге переключалась и промышленность. В Дисне начался упадок городской промышленности. Прекратили свое существование дисненский



льнозавод, молочный завод, участок ПМК, участок ХПУ, закрылись и пустуют торговые точки, кондитерский цех.

Это привело к смещению районного центра в город Миоры. С 1959 года Дисна потеряла статус районного центра.

К концу XX века Дисна стала угасающим городом.



В настоящее время в Дисне 998 рабочих мест, 28 организаций и предприятий, 18 торговых точек, 27 ИП и ЧУП.

Город прошел путь от малого поселения до уездного и районного центра и опять до малого города.

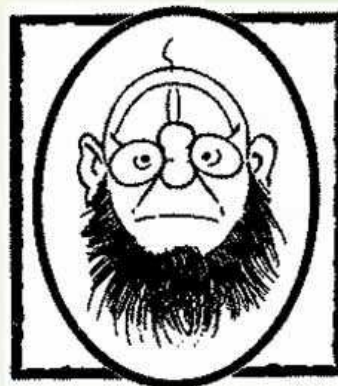
Разность видения

Стакан на половину пуст...

В Беларуси до 2005 года о Дисне не знали и не говорили. Когда появились СУР, сайт в Интернете и статьи в СМИ, то о Дисне многие заговорили как о «городе без перспективы».

В прессе и в Интернете можно было видеть заголовки: «Дисна – умирающий город», «Дисна – город, которого нет».

Отсутствие производств, высокий уровень безработицы – эта та реальность, в которой мы жили.



Появились новые названия публикаций в прессе: «Туризму быть», «Дисна на лапке возрождения».

Гостеприимными, открытыми, интересными – такими нас видят зарубежные гости.

А вот мнение Арне Элефонса (Швеция), который в ходе пресстурасделал важный акцент: «В VIII – X веках мы приезжали сюда с оружием в руках, как завоеватели, и теперь я рад, что мы опять возвращаемся сюда уже в качестве туристов. И самая большая достопримечательность, которая есть в Дисне, – это люди».

Стакан на половину полон...



Зарождение и развитие сообщества

Периодически предпринимались попытки спасти угасающий город частными инициативами.

Первый шаг

Собрание граждан по сбору инициатив по возрождению города

В ноябре 1999 года на городском собрании Сергей Шимукович (ныне кандидат исторических наук, декан факультета подготовки Академии управления при Президенте РБ) выдвинул идею, что Дисна и без вложения крупных финансовых средств может представлять интерес для развития туризма.



ние» – обратил внимание зарубежных гостей на исторический и туристический потенциал Дисны. Его великолепное знание иностранного языка, искусство оратора, талант маркетолога принесли большую пользу городу.

Как говорит сам Дмитрий: «Меня Бог направил в этот город», и это действительно так.

Второй шаг

Находим единомышленников

Ольга Мороз, будучи председателем горисполкома Дисны с 1995 года, искала пути для решения городских проблем: участвовала в инвестиционных форумах, встречалась с эмигрантами, искала города-побратимы, рассказывала о своем городе на страницах областных и республиканских газет.

Дмитрий Шевяков – пастор местной церкви ХВЕ «Возрожде-

Третий шаг

Глубже изучаем свое сообщество

В 2004 году началось сотрудничество Дисненского края с проектом ПРООН «Устойчивое развитие на местном уровне».



Была сформирована группа местных действий, которая провела опрос жителей города о перспективах развития Дисны и окрестностей.



В Дисне прошел тренинг с участием экспертов, во время которого наряду с оценкой потенциала Дисненского края были организованы семинарские занятия, «круглый стол» с участием общественности, проведен SWOT-анализ.

Моментом основания активного сообщества можно считать время, когда мы сами осознали, что наш город уникален.

Определился приоритетный путь для возрождения Дисненского

края – туризм. Началась разработка стратегического плана развития города и прилегающих сельских советов. На момент основания сообщества Дисна была самым маленьким городом Беларуси.

Началась разработка стратегического плана развития города и прилегающих сельских советов.

Четвертый шаг

Планируем работу

В ноябре 2005 года состоялась презентация Стратегии устойчивого развития (СУР) Дисненского края.



Основные положения МП-21 направлены на улучшение качества жизни населения, состояния окружающей среды и на социально-экономическое развитие, т. е. на достижение экономической эффективности, социальной справедливости и экологической безопасности края.

Стратегия устойчивого развития Дисненского края для нас является стратегическим планом развития города и прилегающих сельских советов.

Пятый шаг

Начинаем действовать

За 5 лет нам удалось обратить на себя внимание.

Мы начали «продвигать» себя на выставках и фестивалях, привлекли внимание шведских туристских организаций, которые не в Минск и не в Полоцк, а именно в Дисну передали автобус «Арнибус», ставший



информационным центром международного проекта «Панорама Двина–Даугава».



Дисненский край включен в туристские маршруты. Мы принимаем зарубежных гостей: организовываем экскурсии, международные велопробеги, активно привлекаем волонтеров.



Начало меняться отношение местных жителей к городу и окрестностям. Очищена береговая линия, которая раньше напоминала свалку. Жители стали внимательней относиться к благоустройству своих дворов.

Шестой шаг

Оценка деятельности

Как можно оценить проделанную работу?

Для нас индикаторами оценки являются цифры и факты, которые можно проверить:

1. Остановился отток населения.
2. Увеличился спрос на недвижимость и как следствие – рост стоимости жилья.
3. Появился спрос на места в детском садике и необходимость в увеличении количества групп.



4. Увеличилось количество туристических усадеб.
5. Обустроены 4 места отдыха.
6. Появились финансируемые проекты.



7. Дисненский край включен в туристские маршруты.



8. Нас «заметила» Академия наук Беларуси, и в Дисне начались раскопки.

Если вы хотите узнать больше о Дисне, обратитесь к господину Yandex.

Яндекс



Сложность, с которой мы столкнулись

В понимании большинства местных жителей и руководителей туризм – это море, горы, памятники. Туризм якобы никак не может быть связан с городом, в котором все разрушено.

Нам говорили и говорят: «Кому это интересно? Кто сюда поедет? Зачем Вам это надо?». **Самая большая преграда – стереотипность мышления.**

Выполнение Стратегии устойчивого развития предполагает партнерство властей и местного сообщества. В Дисне такое партнерство состоялось на разных уровнях, но и непонимание встретилось также на разных уровнях.

Мы не всегда были терпеливыми, настойчивыми и готовыми к такому положению.



Надо всегда понимать, что даже солнцу не все одинаково рады.

Наши планы в соответствии с СУР

Улучшение инфраструктуры города.

Экологическое образование детей и взрослых.

Создание новых и сохранение существующих рабочих мест.

Повышение финансовой самостоятельности местных органов власти, расширение их возмо-

жностей по развитию и поддержанию объектов инфраструктуры, оказанию социальной помощи населению.

Широкое вовлечение местного населения в решение текущих задач.

Мониторинг реализации местных инициатив.



Проблема угасающего города послужила стимулом для его развития. Мы открыты для обмена опытом и совместных проектов.

Добро пожаловать в нашу жизнь!



Наши инвестиционные проекты

Инвестиционный проект

Историческим зданиям – новую жизнь

Цель – приобретение и использование зданий на берегах Дисны и Западной Двины для развития услуг в сфере туризма.



Состояние проекта – имеются пустующие домовладения и здания; цена недвижимости неуклонно растет.



Инвестиционная привлекательность – возможность стать хозяином помещений на берегах Дисны и Западной Двины, с хорошим подъездом в черте города.

Инвестиционный проект

Площадка для дельтапланеризма

Цель – использование территории бывшего колхозного аэродрома для малой авиации с целью развития услуг в сфере туризма.

Состояние проекта – площадка расположена вблизи города Дисна.

С высоты полета открывается великолепная панорама старинного города-полуострова с остатками крепостного вала на оборонительном острове-крепости. Возможны полеты над самым большим в Европе верховым болотом Ельня.

Инвестиционная привлекательность – возможность стать участником экстремального туризма, хозяином помещений вблизи города Дисна, с хорошим подъездом с трассы Витебск–Браслав (Полоцк – Миоры).

Инвестиционный проект

Использование строений и территории бывшего консервного завода



Цель – приобретение недвижимости на берегу Дисны, использование зданий, сооружений и создание рабочих мест.

Инвестиционная привлекательность – возможность стать хозяином помещений на берегу реки Дисны, с хорошим подъездом в черте города; создание предприятия по назначению или со сменой профиля.



Инвестиционный проект

Восстановление храма Непорочного зачатия Пресвятой Девы Марии (костел) 1773 года постройки



Цель – восстановление храма, состоящего на балансе католической церкви; оказание помощи Витебской епархии в проведении восстановительных работ.

Состояние проекта – Витебской епархией проводится обследование здания и начата консервация – установлены леса, огорожена территория костела, начаты работы по предохранению здания от дальнейших разрушений.

Назначение и основные характеристики – использование здания по назначению и сохранение его исторической ценности.



Инвестиционный проект

Музей «Из варяг в греки» и офисные помещения в центре города Дисна

Цель – создание музея в здании бывшего казначейства в центре города с размещением в нем экспонатов раскопок и сдачей в аренду (продажу) части площадей под офисы, мастерские, торговые точки для развития услуг в сфере туризма.

Состояние проекта – в городе и окрестностях проводятся раскопки сотрудниками Института истории НАН Беларуси, достаточно материала для создания музея, есть возможности для развития ремесел.

Горисполком оказывает поддержку по возрождению национальных традиций, развитию ремесел.

Инвестиционная привлекательность – инвестор может сразу после ремонта использовать часть помещений в своих целях, стать хозяином усадьбы - музея, предоставлять услуги по проживанию, питанию и приобретению навыков по народным промыслам на берегах рек Западной Двины и Дисны в черте города, сохранившего в себе первозданную природу, народные традиции, богатейшую историю.



Инвестиционный проект

Услуги в сфере экотуризма. Остров на Двине – Даугаве

Дисна наладила сотрудничество со Скандинавскими странами, мы участвуем в проекте «Панорама Двина – Даугава». Любое путешествие по Двине не

минует Замковый остров, который долгие годы был бастионом над Двиной, защищавшим Полоцкие земли.

На нем стояла неприступная крепость, и первый герб, дарованный Дисне в 1567 году, назывался «Тры вежы з мура». Вежы никогда не были из мура – это, видимо, предполагалось в перспективе.



Через два года город Дисна получил магдебургское право и новый герб «Ладья» на серебряных волнах на фоне голубого неба, в то время символизировавший торговлю.



Сегодня вернувшийся в Дисну герб можно трактовать как символ туризма в экологически чистом районе.



Цель – восстановление деревянной крепости на острове при слиянии Западной Двины и Дисны и соответствующей инфраструктуры для проведения рыцарских турниров, фестивалей, шоу-мероприятий и привлечения внимания туристов и местных жителей.

Инвестиционная привлекательность – возможность участия в долгосрочных проектах трехстороннего шведско-латышско-белорусского соглашения «Двина – Даугава».



Инвестиционный проект

Набережная – экологическая тропа

Назначение и основные характеристики – создание экологической тропы в черте города по набережной Дисны и Западной Двины для людей с ограниченными возможностями, молодых матерей и детей, велосипедистов.

Этот эксклюзивный зеленый маршрут длиной в 3 километра вдоль береговой линии самого маленького города в Беларуси доступен для любознательных путешественников любого возраста.



Маршрут можно начать и завершить в любом месте, потому что город Дисна расположен локально, как на полуострове, в месте слияния рек Дисны и Западной Двины. При этом путешественник познакомится с флорой и фауной бассейна Западной Двины, оставаясь в городской черте и

временами не замечая этого. По удобно проложенной дорожке путешествие можно совершить и с детской коляской, и на велосипеде, и в инвалидном кресле.

Инвестиционная привлекательность – участие в туристских мероприятиях, проведение экскурсий, развитие ремесел, оказание туристских услуг.

Инвестиционный проект

Использование строений и территории производственной базы УКПП «Дисненский комбинат строительных материалов»



Цель – приобретение недвижимости в центре города Дисна, использование зданий и недвижимости; создание рабочих мест; изготовление малых архитектурных форм, выпуск погонажных изделий, лозоплетение, оказание услуг населению по распилке и обработке

древесины, изготовление тротуарной плитки, швейное производство.

Инвестиционная привлекательность – использование недвижимости для производ-

ственных целей или со сменой профиля (для отдыха, торговли, жилья); земельный участок площадью 0,8 га, здания, деревообрабатывающие станки, ленточная пилорама.

Контакты

Инициатор: Дисненский городской исполнительный комитет
Адрес: Республика Беларусь, 211950, Витебская область, Миорский район, город Дисна.
Телефон: (8-02152) 3-72-32, 3-73-02,
эл.почта : disna@tut.by
Руководитель: Мороз Ольга Александровна

Предприятия и организации Дисны

ЛПДС «Дисна»	Транспортировка нефтепродуктов (8-02152)-37-211
Лесхоз и лесничество	Заготовка, посадка и уход за лесом (8-02152)-37-384
ВШПО «Витебчанка»	Швейное производство (8-02152)-37-336
Комбинат строительных материалов	Переработка леса, строительство (8-02152)-37-585
КБО	Оказание услуг (8-02152)-37-251
ЖКХ	Обслуживание коммунальных систем и благоустройство города (8-02152)-37-386
Территориальный центр	Обслуживание пожилых людей (8-02152)-37-353
Автосервис «Дисна»	Продажа автомашин, строительство, пилорама, туризм (8-02152)-37-330
ЧУП «Диснянка»	Производство салфеток (8-029)-3561132
ЧУП «Барайкамень»	Производство мебели (8-029)-3543608
СШ	(8-02152)-37-228
Детский дом	(8-02152)-37-346
Детсад	(8-02152)-37-345
Дом ремесел	(8-02152)-37-274



Дисна туристическая

В разное время года Дисна остается маленьким и уникальным туристским маршрутом.

Всего 3–4 часа от столицы – и перед вами самый маленький город Беларуси. По Дисне можно путешествовать по суше, воде и по воздуху.

Река Дисна («Дисенка» – ласково называют ее местные жители) бежит в объятия торжественной и величавой Западной Двины. Вы – в Дисне! Нет, вы уже в городе Дисна!



Остановитесь и ступите на эту древнюю землю, прогулка по городу не займет у вас много времени. Вы заметите, как изменился ритм жизни, меняются впечатления – вы в городе и на природе одновременно. Здесь не фешенебельный курорт, а тихое древнее поселение, у которого есть своя необыкновенная аура, своя увлекательная история, свой неповторимый вкус и запах.



Если вы решите пересечь город на машине и переправиться на пароме, у вас будет время насладиться торопливой и не торопливой Западной Двиной, увидеть зеленую береговую линию, какие-то развалины на берегу, и под тихое урчание парома вам останется только гадать, мимо чего вы проехали.

Если же плыть по рекам, то местами города не видно за щедрой зеленью, и вы ощущаете себя наедине с природой. В месте слияния рек вы можете вы-



садиться на остров, с которого началась история нашего города. Там вы обойдете величест-

венные валы старой крепости, увидите рукотворное озерцо и повстречаете мирно пасущихся коров.



Берега рек высоки, но тем не менее город регулярно затоплялся. Подъем воды на 13 метров никакого вреда не причиняет, но при этом подчеркивает величие и мощь природы. Сила водного потока не знает преград, и если льдами создается плотина у острова, то ласковая летом Дисенка направляет свой поток через город, чтобы встретиться со старшей сестрой – Двиной, и тогда город Дисна становится похожим на Венецию.



Город расположен на месте тектонического разлома, поэтому у нас много камней. Особенно хорошо они видны в засушливое лето, когда реки мелеют, обнажая целые каменные громады.



Легенда рассказывает, что в XVI веке, когда город имел магдебургское право и вел бойкую торговлю по Западной Двине, и еще ранее, когда мимо Дисненского замка (Копец-городок) проплывали викинги, там был страж и звали его Камень-разбойник, потому что пропускал он только тех, кто платил ему дань. Этот окаменелый страж в ряду других и теперь лежит у острова.



На лето в Дисну слетаются наши «перелетные птицы» – дельтапланеристы. Именно они 5 лет назад, залетев, впервые показали нам город с высоты. Им мы обязаны теми замечательными фотографиями с видами Дисны с высоты птичьего полета.



Великолепным туристским потенциалом обладают прилегающие к Дисне территории:

Язно – прекрасный уголок Витебщины с тихими зеркальными озерами, быстрыми маленькими речушками и животворными родниками. Березовые рощи и дубовые боры, древние курганы и таинственные валуны поведают вам свои тайны.

Заутье – прозрачные речки, замечательная рыбалка, грибной лес с ягодными полянами, прекрасные места для отдыха на реках Ауте, Дисне и Западной Двине.



Перебродье – местечко, расположенное вдали от Дисны, но имеющее общие корни с историей города. Обладало магдебургским правом, входило в состав Дисненского уезда, имеет сохранившиеся остатки старинных усадеб. Самые глубокие озера и холмистая местность привлекают рыбаков и отдыхающих.



Николаево – заказник «Болото Ельня», болото Мох, неповторимые пейзажи, экстремальные условия для отдыха, глубокие озера, непроходимые топи и места, по которым не ступала нога человека.



Дисна историческая

В X веке славяне основали небольшое поселение – Копец-городок, что значит земляная крепость.

Мимо Копца проплывали аски, шнеки и ладьи торговцев и воинов Европы того времени – викингов. Позднее крепость Копец прикрывала столичный Полоцк от частых нападений рыцарей Ливонского ордена.

Двина всегда была оживленной и бойкой дорогой международного значения, являясь частью грандиозного транснационального коридора – пути «из варяг в греки».



Настоящим полноценным городом Дисна стала в 1569 году, когда Великий князь Жигимонт Август даровал свой второй герб-«Ладью» и право на самоуправление (магдебургское право).

Город строился по регулярному плану, разработанному немецким архитектором Хедеманном.

Одновременно значительно был расширен и замок, его строительством занимался приглашенный из итальянского города Урбино архитектор С. Генго.



В годы Ливонской войны Дисна являлась резиденцией короля Стефана Батория, местом сбора огромной армии, готовившейся к штурму Полоцка, захваченного Иваном Грозным.

Значимые сражения русско-шведской Северной войны (1700 – 1721) обошли Дисну стороной, но в течение военных лет город дважды полностью сгорал, так что ему не удалось избежать упадка, несмотря на то что главой администрации был богатейший князь Александр Меншиков. В городе мирно сосуществовали представители христианских конфессий – православные, католики, униаты. Действовали православный Воскресенский и католический францисканский монастыри.

Прирост населения к XIX веку обеспечивался в основном представителями еврейского народа. К началу XX века большая часть жителей города – евреи.



Трагическая судьба постигла этот народ в годы Второй мировой войны. Только в одной могиле покоятся 3800 евреев – жителей города, расстрелянных в 1942 году.

Население города после Второй мировой войны не превышало 2,5 тысяч, а ведь было и 10 тысяч.



Но в Дисне сохранился дух уездного городка XIX века, где на Рождество проводились балы местным дворянством, где женам помещиков Адам Мицкевич писал стихи, где начинался профессиональный белорусский театр под руководством Игната Буйницкого, где улочки в старой

части города сохранили брусчатку.



Брукованные улицы помнят прогулки королей и князей, помнят и Язепа Дроздовича, учившегося в Дисненской гимназии и путешествующего по краю, расплачиваясь за кров и еду своим мастерством.



Белоснежные стены Воскресенской церкви помнят патриарха Тихона, причисленного к лику святых.

Он два года служил в Дисне.



Организация «Польская зеленая сеть» (PGN) и МОО «Экопроект Партнерство» реализовали совместный проект «Улучшение местных стратегий устойчивого развития и реализации соответствующих мероприятий в трех сельских сообществах в Беларуси» с целью стимулирования сотрудничества разных секторов общества для развития и выполнения местных стратегий устойчивого развития.

Участники проекта: жители трех сельских сообществ Беларуси, которые заинтересованы в развитии своих сообществ, разработке и реализации Стратегий устойчивого развития: г. Дисна, Ананичский и Дукорский, Белоозерский сельские советы.

Основные направления работы проекта:

- Обучение представителей пилотных сообществ.
- Обмен опытом.
- Вовлечение всех заинтересованных в разработку и реализацию демонстрационных проектов по устойчивому развитию в пилотных сообществах.
- Распространение информации о работе, проводимой в пилотных сообществах.

В рамках проекта реализован пилотный проект: **«Зеленый маршрут вдоль набережной города Дисна».**

Обоснование проекта: через развитие зеленых маршрутов вдоль рек Дисны и Западной Двины сохранять природное богатство края, народные традиции, историю и дальше развивать регион.

Основные мероприятия в рамках проекта:

- Проведены работы по благоустройству зеленого маршрута вдоль рек Дисны и Западной Двины с привлечением местных жителей и нетрудоустроенных граждан.
- Проведены работы по благоустройству стоянок зеленого маршрута (в парке и на берегу рек Дисны и Западной Двины).
- Изготовлены и установлены информационные стенды и указатели по зеленому маршруту.
- Разработан и издан информационный буклет о зеленом маршруте (см. стр. 36–37).

Так, условно, мы обозначили туристский маршрут по городу. На карте он выглядит как линии, идущие от точки к точке. Шаг за шагом вы узнаете все о нашем городе. Вы обязательно заметите условные знаки, которыми отмечены интересные места. Что это за знаки и что за места – вам предстоит выяснить самим, побывав здесь.

Маршрут построен таким образом, что вам не понадобится экскурсовод. На многих объектах есть описание, а если захотите узнать больше – спросите местных жителей. Вся экскурсия



займет у вас немногим более часа. Прогуливаясь по брусчатке набережной Западной Двины, загляните в усадьбу «Достаток». Вам не откажут в чашке кофе с бутербродами или душистого чая «на зёлках».

Интересные места города

- | | |
|---|---|
| – 100-летний мост | – Казначейство, XIX век |
| – Картина «Двина – Даугава» | – Здание Добровольного пожарного общества, 1882 год |
| – Синогга, XIX век | – Больница |
| – Дом Александра Грина | – Паром |
| – Гостиница «Рига», XIX век | – Музей |
| – Гимназия, XIX век | – Автобус «Панорама» |
| – Дом раввина, XIX век | – Брукованная улица – конный рынок, дом старейшины |
| – Церковь и три святыни | – Частная коллекция часов |
| – Парк – Александровский бульвар | – Могила воинов |
| – Камень-разбойник | – Могилы жертв фашизма |
| – Костел | – Гостиница |
| – Водомерная линейка | – Агротуристические усадьбы |
| – Дом ремесел (чайная, театр Игната Буйницкого) | – Кафе |
| – Дисна – съемочная площадка «Беларусьфильма» | – Автостанция |





УСЛОВНЫЕ ОБОЗНАЧЕНИЯ - ARBITRARY SYMBOLS

- 1 Католическое кладбище, ул.Пушкина
Catholic Cemetery, Pushkina Street
- 2 Паром, с ул.Двинской
River Ferry, Dvinskaja Street
- 3 Развалины больницы, ул.Пушкина
Ruins of the Hospital, Pushkina Street
- 4 Храм Непорочного зачатия Девы Марии
римско-католической церкви, ул.Пушкина
Roman Catholic Church of the Vestal Conceiving of the Virgin Mary
- 5 Замковый остров, проезд с ул.Юбилейной
Castle Island, passway from Jubilejnaja Street
- 6 Больница, Территориальный центр
для пожилых людей, ул.Кузьмина
Hospital, Social Center for Elderly People, Kuzmina Street
- 7 Храм Божьей Матери Смоленской Одигитрии,
на православном кладбище, ул. Пушкина
Orthodox Church of the Smolensk Icon of Mother of God (Odigitrija),
Orthodox Cemetery, Pushkina Street

- 8 Музейный класс, ул.Кузьмина
Museum, Kuzmina Street
- 9 Дом ремесел, ул.Первомайская
Handicraft House, Pervomajskaja Street
- 10 Кафе «Двина», ул.Юбилейная
Café DVINA, Jubilejnaja Street
- 11 Могила воинов-освободителей, ул.Ленина
Monument in Honor of Warriors-Liberators, Lenin Street
- 12 Гостиница, ул.Юбилейная
Hotel, Jubilejnaja Street
- 13 "Камень-разбойник", за замковым островом
"Robber" Stone behind the Castle Island

- 14 Храм Воскресения Христова, ул.Юбилейная
Orthodox Church of Christ Resurrection, Jubilejnaja Street
- 15 Парк, въезд с ул.Юбилейной
Park, entrance from Jubilejnaja Street
- 16 Дисненский горсовет, ул.Тельмана
Disna Town Council, Telmana Street
- 17 Столетний мост, ул.Ленина
Centenary Bridge, Lenin Street
- 18 Детский дом, ул.Первомайская
Orphanage School, Pervomajskaja Street
- 19 Автокасса, ул.Ленина
Bus Station, Lenin Street



Любители природы могут встретить в наших местах много редких растений и животных. Среди них внесенные в Красную книгу бурый медведь, рысь, змея медянка.



На болоте Ельня растет карликовая береза, морошка, гнездятся редкие птицы: гоголь, гагара, змееяд, черный аист. В лесах найдете прострел широколистный (сон-трава), лук медвежий (черемша), много видов грибов.



Путешествуя по Дисненскому краю, вы можете остановиться на ночлег в сельских усадьбах.



У хозяек местных агроусадьб вы будете наслаждаться вкусом свежего деревенского сыра, пирогами, вареньем из лесных ягод и медом, а весной – березовым соком. Кстати, у местной кухни есть и весьма оригинальные элементы: в Дисне даже драники и клецки бывают «с душами»...



Но не будем раскрывать всех секретов. Приезжайте, сами и увидите, и попробуете, и научитесь готовить!

Сельские усадьбы

Усадьба «Белые Росы»

Миорский район, деревня Язно, ул. Боровая, 6.
Тел. (8-02152) 39-581. Жойдик Наталья Николаевна.

Ночлег на сеновале, походы за клюквой, брусникой, черникой, экскурсии по д. Язно и прилегающим окрестностям, катание на лодке, рыбалка на болотных озерах (черный окунь); баня по-черному и современная.

Усадьба «Снеги»

Миорский район, деревня Снеги.
Тел. (8-02152) 49-947. Крокос Александр Васильевич.

Экскурсия по окрестностям озер Укля, Обстерно, Важа; сбор ягод, лекарственных растений (хозяйка усадьбы – травница); рыбалка на озерах Ельня и Белое, катание на лодке, экстремальный пеший поход на болото Ельня, желающие могут принять участие в работе на пасеке.

Усадьба «Достаток»

г. Дисна, ул. Кирова, 18.
Тел. (8-02152) 37-259. Артимиёнок Лилия Ивановна.

Отдых для романтиков. Из окна усадьбы вы будете любоваться красочным закатом, отраженным в Двине.

Усадьба «Алёнушка»

г. Дисна, ул. Фрунзе, 32.
Тел. (8-02152) 37-307. Епифанова Елена Евтеховна.

Здесь вы получите навыки по народным промыслам и прогуляетесь по молодому сосновому лесу.

Усадьба «Мацейкава сяліба»

Миорский район, деревня Перебродье.
Моб. (8-029) 217-19-84. Сипович Чеслав Иванович.

Чудный отдых в чудном доме на берегу чудного озера.

Усадьба «Тихая»

Миорский район, деревня Перебродье.
Тел. (8-02152) 37-138. Свириденко Валерий Павлович.



Усадьба «Кухтинцы»

Миорский район, деревня Заутье.
Тел. (8-02152) 35-746. Шугальская Фаина Константиновна.

Ночлег, трехразовое питание; дом с удобствами, баня, сеновал, парное молоко; участие в сельхоз работах, обучение рисованию.

Усадьба «Мазурный берег»

Миорский район, деревня Мазурино.
Тел. (8-02152) 37-411, Терешко Эдуард Казимирович.

Ночлег для 12 человек, баня, купание в реке Западной Двине, пешеходные экскурсии и увлекательные рассказы, катание на катере.

Усадьба «Кленная»

Миорский район, деревня Язно, ул. Комсомольская 7.
Тел. (8-02152) 39-601. Касатая Тамара Александровна.

Проживание в комнате на 2 человека, трехразовое питание; отдых в лесу, на озере рыбалка (круглый год), прогулки на лодке, баня; обучение изготовлению сувениров из природных материалов, выпечке пирогов.

Усадьба «Язынка»

Миорский район, деревня Язно, ул. Кленная 46.
Тел. (8-02152) 39-533. Бервячонок Лариса Геннадьевна.

Проживание в комнате на 2 человека, трехразовое питание; отдых на озере (300 метров), рыбалка (круглый год), походы за клюквой, рыбалка на болотных озерах (черный окунь), баня.

Усадьба «Спиркович»

Миорский район, деревня Язно.
Тел. (8-02152) 39-793. Спиркович Лилия Викентьевна.

Проживание в комнате на 2 человека, трехразовое питание; отдых в лесу, на озере, рыбалка (круглый год) на болотных озерах, прогулка верхом на лошади.

Праздники и знаковые события



10 января	День магдебургского права города Дисна, полученного вместе с гербом «Ладья» в 1569 году
9 мая	День Победы
11 июня	Религиозный праздник «Десятка» и фольклорный фестиваль «Перебродская зорка» в д. Перебродье
14 июня	Реквием-плач по жертвам фашизма – 3800 дисненским евреям, расстрелянным в 1942 году
3 июля	День Независимости Республики Беларусь
6 июля	Праздник Иоанна Крестителя в Язно – моление и омовение на крынице Святого Яна
7 июля	Праздник Ивана Купалы
10 августа	Одигитриевское шествие в Дисне
19 августа	Яблочный Спас в Язно



Как к нам обратиться?

Если у вас или ваших друзей есть автомобиль:

По дороге республиканского значения Р14, отъехав от Полоцка 40 км (не забудьте через 4 км от Полоцка повернуть по указателю направо на Дисну), вы встречаете единственную АЗС. Здесь и повернете с автотрассы в город Дисна.

От райцентра Миоры, если ехать от Браслава или из Риги, вы доберетесь к нам, проехав 45 км. И, пожалуйста, не сворачивайте по указателям в деревне Шараги, доедьте до АЗС.

Если вы путешествуете на общественном транспорте:

Поездом, автобусом, маршруткой добираться до Полоцка или Миор и затем до Дисны. Из Минска в пятницу и Воскресенье – прямой автобус до Миор ЧЕРЕЗ ДИСНУ!

Расписание движения паромов:

На Луначарское (из Дисны) – 7:00, 7:35, 8:00, 9:00, 10:00, 11:00, 12:00, 13:00, 14:00, 15:00, 16:00, 17:00, 18:00, 19:00, 20:00.

На Дисну – 7:30, 8:30, 9:30, 10:30, 11:30, 12:30, 13:30, 14:30, 15:30, 16:30, 17:30, 18:30, 19:30, 20:05.

Знайте, что до Вас Дисну посетили

1088 г. – полоцкий князь Всеслав Чародей,
1461 г. – польский король Казимир I,
1563 г. – ротмистр его королевского величества Баркулаб Корсак,
1566 г. – польский король Сигизмунд II Август,
1581 г. – король Речи Посполитой Стефан Баторий,
1611 г. – король Речи Посполитой Сигизмунд III,
1625 г. – канцлер Великого княжества Литовского Лев Сапега,
1644 г. – судья земли Браславской Себастьян Святополк-Мирский,
1656 г. – русский царь Алексей Михайлович,
1710 г. – правая рука Петра I Александр Меншиков,
1812 г. – русский граф Витгенштейн,
1870 г. – князь Багратион и епископ ковенский Иосиф,
1910 г. – основатель белорусского театра Игнат Буйницкий,
1915 г. – виленский генерал-губернатор граф Толстой,
1930 г. – премьер-министр БНР Вацлав Ластовский,
1934 г. – талантливый белорусский художник-график Язеп Дроздович.

Содержание

Сообщество

Вступительное слово	3
Сообщество «Дисненский край»	4
Территория сообщества	5
Цель создания сообщества	6
Задачи, стоящие перед сообществом	7
Наши партнеры	8
Местоположение сообщества	11
Предпосылки для создания сообщества на пути к УР	12
Зарождение и развитие сообщества	16
Наши инвестиционные проекты	22

Путеводитель

Дисна туристическая	28
Дисна историческая	32
Пилотный проект	34
Зеленый маршрут вдоль набережной города Дисны	35
Туристическая карта города Дисна	36
Сельские усадьбы	39
Праздники и знаковые события	41
Как к нам добраться?	42

Контакты

Дисненский городской исполнительный комитет

Адрес: Республика Беларусь, 211950, Витебская область, Миорский район, город Дисна.
Телефон: (02152) 3 72 32, 3-73-02,
эл.почта: disna@tut.by www.disna.by
Руководитель: Мороз Ольга Александровна



Организация «Польская зеленая сеть» (PGN)

«Польская зеленая сеть» - является национальной общественно полезной организацией, которая объединяет экологические организации, работающие в крупнейших польских городах. Основной целью «Польской зеленой сети» является развитие в гармонии с природой.



Свою деятельность сеть ведет путем формирования гражданской поддержки для устойчивого развития, создания механизмов общественного контроля над расходованием государственных и муниципальных средств, увеличения влияния потребителей на качество продуктов и на политику глобальных корпораций, а также путем поддержки экоразвития стан Глобального Юга и построения гражданского общества в Восточной Европе. Основные проекты организации базируются на активности региональных организаций, которые поддерживают гражданские инициативы, направленные на охрану окружающей среды. (www.zielonasiec.pl)

Международное общественное объединение «Экопроект Партнерство»

МОО «Экопроект Партнерство» создан в Минске в 2000 г. специалистами, работающими в области охраны окружающей среды и рационального использования. Основная цель работы МОО «Экопроект Партнерство» заключается в разработке и внедрении проектов на экологическую и энергетическую тематику, способствующих устойчивому развитию на местном, региональном и международном уровнях.



МОО «Экопроект Партнерство» осуществляет свою деятельность по следующим направлениям: устойчивое развитие на местном уровне; энергосбережение и изменение климата; экологическое образование; обращение с отходами; обращение химических веществ; водные ресурсы и экосанитария. (www.ecoproject.by)

УДК 908(476.5)(036)

ББК 26.89 (4Бей)

Д 48



1569

Составители:

А.Янковский, О.Мороз, Д.Шевяков, О.Сивограков, С.Шимукович

Технический редактор:

М.Вечорка

При верстке использованы фотографии из личных архивов
и из сети Интернет

Promotion
ject

